

La qualité des relations amoureuses : Développement et validation de l'Inventaire de la Qualité des Relations à l'Adolescence

CHAIRE de RECHERCHE du CANADA

sur les TRAUMAS INTERPERSONNELS et la RÉSILIENCE

UQÀM

Laurie Fortin, Andréanne Fortin, Martine Hébert et Alison Paradis
Université du Québec à Montréal



CONTEXTE

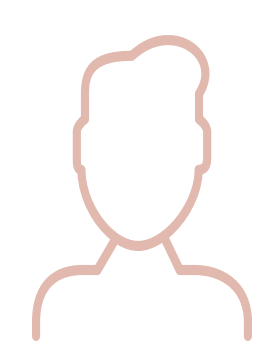
- La qualité des relations intimes est un indicateur du bien-être individuel et conjugal (Pieh et al., 2020).
- À l'adolescence, les relations amoureuses de faible qualité ont été associées à des difficultés de santé mentale et relationnelles (Todorov et al., 2021).
- Cependant, les études antérieures ont majoritairement utilisé des mesures de satisfaction conjugale en raison du manque d'instruments adaptés au contexte adolescent.

Objectif

- Élaborer et valider l'Inventaire de la Qualité des Relations à l'Adolescence (IRQ-A).

MÉTHODOLOGIE

Participant.e.s



Deux sous-échantillons d'adolescent.e.s ayant vécu une relation amoureuse au cours des 12 derniers mois ont été recruté.e.s via les réseaux sociaux et ont rempli des questionnaires en ligne :

- n1 = 310 adolescent.e.s (Filles : 65,8%, M = 16,72 ans, ÉT = 1,48)
- n2 = 335 adolescent.e.s (Filles : 66%, M = 16,85 ans, ÉT = 1,45)

Instruments de mesure

Qualité de la relation

- 21 items du IRQ-A développés à partir d'une recension des écrits sur les relations amoureuses satisfaisantes.
- Sous-échelles : *Engagement, Complicité et Satisfaction*.
- Échelle de Likert : 1 (fortement en désaccord) à 5 (fortement en accord)

Mesures utilisées pour examiner la validité convergente:

Compétences relationnelles

- 16 items du Relational Skills Inventory for Adolescents (RSI-A; Fortin et al., 2021)
- Échelle de Likert : 1 (jamais) à 5 (toujours)

Stratégies de gestion des conflits

- 16 items du Conflict Resolution Styles Inventory (CRSI; Fortin et al., 2020)
- Échelle de Likert : 1 (jamais) à 5 (toujours)

Violence dans les relations amoureuses

- Conflict in Adolescent Dating Relationships Inventory-Short Form (CADRI-SF; Fernández-González et al., 2012)
- Score dichotomique : 0 (non) et 1 (oui)

Attachement romantique

- 12 items du Experience in Close Relationships-Short Form (ECR; Lafontaine et al., 2016)
- Échelle de Likert : 1 (fortement en désaccord) à 7 (fortement en accord)

Analyses



- Analyses factorielles exploratoires (sous-échantillon 1)
- Analyses factorielles confirmatoires (sous-échantillon 2)
- Corrélations de Pearson (échantillon total)

RÉSULTATS

Analyse factorielle exploratoire (n = 310) - Version finale à 10 items

Items	Connexion Engagement	
Ma relation correspond à mes attentes	,840	
Je suis satisfait-e de ma relation	,796	
Je suis heureux-se dans ma relation	,742	
En général, nous nous entendons bien, peu importe la situation	,733	
Nous nous comprenons, sans avoir besoin de tout se dire	,657	
Ma relation est vraiment importante pour moi		,902
J'aimerais que ma relation dure longtemps		,786
Je suis prêt-e à faire des efforts pour préserver ma relation		,782
Je m'investis dans ma relation malgré les difficultés rencontrées		,614
Ma relation n'est pas toujours parfaite, mais elle en vaut la peine		,464
M (ÉT)	4,03 (0,78)	4,44 (0,67)
Valeur propre	3,22	2,95
Variance expliquée	32%	30%
Coefficients Oméga (ω)	,90	,87

Analyse factorielle confirmatoire (n=335)

TLI	RMSEA [90% CI]	SRMR	CFI	aGFI
,96	,07 [0,05-0,09]	,04	,97	,99

Note. TLI=Tucker Lewis Index, RMSEA=Root Mean Square Error of Approximation, SRMR=Standardized Root Mean Square Residual, CFI=Comparative Fit Index, aGFI=adjusted Goodness-of-fit.

Validité convergente et divergente (n = 645)

	IQR-A	
	Connexion	Engagement
Compétences relationnelles		
Affirmation	,498**	,400**
Soutien	,476**	,529**
Individualité	,190**	,023
Gestion de conflits		
Confrontation	-,188**	-,045
Évitement	-,427**	-,322**
Résolution de problèmes	,441**	,396**
Attachement romantique		
Anxiété d'abandon	-,229**	,021
Évitement de la proximité	-,612**	-,601**
Violence dans la relation		
Perpétration	-,097*	,033
Victimisation	-,189**	-,028

*p < ,05, **p < ,01

DISCUSSION

Les résultats révèlent une structure à deux facteurs : **Connexion et Engagement**. Les items théoriques de Complicité et de Satisfaction se sont regroupés sous le facteur Connexion.

- La satisfaction relationnelle à l'adolescence semble être **étroitement liée aux sentiments de connexion émotionnelle et de complicité** avec son.sa partenaire.

Tel qu'attendu, les sous-échelles de l'IRQ-A :

- convergent avec les indicateurs positifs** : compétences relationnelles, résolution de problèmes
- divergent des indicateurs négatifs** : confrontation, évitement, insécurités d'attachement et violence

Étonnement, **l'engagement n'était pas là liée la violence dans les relations amoureuses.**

- Il est possible que les adolescent.e.s choisissent de rester dans une relation insatisfaisante ou abusive pour répondre aux normes et aux attentes sociales (Muñoz-Rivas et al., 2021; Soller et al., 2020)

CONCLUSION

Les résultats soutiennent les qualités psychométriques de l'IQR-A.

L'utilisation du IQR-A permettra d'identifier les prédicteurs et les corrélats de la qualité des relations à l'adolescence afin d'améliorer les initiatives de prévention de la violence existantes.



Contact : fortin.laurie.3@courrier.uqam.ca

Fernández-González, L., Wekerle, C., & Goldstein, A.L. (2012). Measuring adolescent dating violence: Development of 'conflict in adolescent dating relationships inventory' short form. *Advances in Mental Health, 11*(1), 35-54 ; Fortin, A., Hébert, M., Paradis, A., et Fortin, L. (2021). Development and validation of the Relational Skills Inventory for Adolescents. *Journal of Adolescence, 94*, 1-11 ; Fortin, A., Paradis, A., Lapierre, A., & Hébert, M. (2020). Validation of the French-Canadian adaptation of the Conflict Resolution Styles Inventory for adolescents in dating relationships. *Canadian Journal of Behavioural Science, 52*(4), 337-342 ; Lafontaine, M.F., Brassard, A., Lussier, Y., Valois, P., Shaver, P.R., & Johnson, S.M. (2016). Selecting the best items for a short-form of the Experiences in Close Relationships Questionnaire. *European Journal of Psychological Assessment, 32*(2), 140-154 ; Muñoz-Rivas, M., Ronzon-Tirado, R. C., Redondo, N., & Cassinello, M.D.Z. (2021). Adolescent victims of physical dating violence: Why do they stay in abusive relationships?. *Journal of Interpersonal Violence, 36*(1), 1-11 ; Budimir, S., & Probst, T. (2020). Relationship quality and mental health during COVID-19 lockdown. *PLoS one, 15*(9) ; Soller, B., Copp, J.E., Haynie, D.L., & Kuhlemeier, A. (2020). Adolescent dating violence victimization and relationship dissolution. *Youth & Society, 52*(2), 187-208 ; Todorov, E.H., Paradis, A., & Godbout, N. (2021). Teen dating relationships: How daily disagreements are associated with relationship satisfaction. *Journal of Youth and Adolescence, 1-11*.