

---

# Rapport d'activités

## CRIPCAS

**Centre de recherche  
interdisciplinaire  
sur les problèmes  
conjugaux  
et les agressions sexuelles**

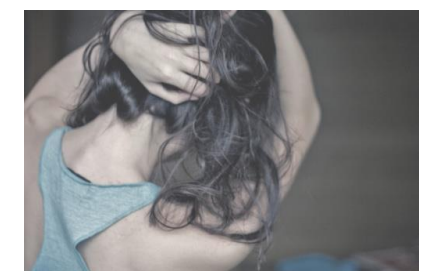
---

Avril 2019 à Mars 2020

---

Université Laval  
Université McGill  
Université de Montréal  
Université de Sherbrooke  
Université du Québec à Montréal  
Université du Québec à Chicoutimi  
Université du Québec à Trois-Rivières

---





# CRIPCAS

Centre de recherche interdisciplinaire  
sur les problèmes conjugaux  
et les agressions sexuelles

Université de Montréal  
Département de psychologie  
C.P. 6128, succursale Centre-ville  
Montréal, QC  
H3C 3J7  
[www.cripcas.ca](http://www.cripcas.ca)

## **Rapport d'activités - avril 2019 à mars 2020**

Rédaction

Mélanie Corneau, M.Sc.  
Coordonnatrice scientifique

# Table des matières

<b>1. Présentation générale</b>	<b>5</b>
1.1 Mission et mandats	5
1.2 Collaborations, partenariats et transfert de connaissances	6
1.3 Financement	
<b>2. Programmation de recherche</b>	<b>7</b>
<b>3. Organisation et gestion</b>	<b>9</b>
<b>4. Membres</b>	<b>10</b>
4.1 Chercheurs réguliers (n=31)	10
4.2 Chercheurs collaborateurs (n=57)	10
4.3 Partenaires des milieux de pratique (n=63)	12
4.4 Étudiants	13
<b>5. Soutien à la communauté étudiante</b>	<b>14</b>
5.1 Bourses d'études supérieures	14
5.2 Bourses de soutien pour les retraites de rédaction – Thèsez-vous	16
5.3 Comité des bourses	16
<b>6. Conférences et formations offertes</b>	<b>17</b>
6.1 10 <sup>e</sup> congrès international francophone sur l'agression sexuelle – CIFAS	17
6.2 3 <sup>e</sup> Symposium annuel sur le trauma complexe	17
6.3 Colloque francophone sur les troubles de la personnalité : avancées cliniques et empiriques de la dernière décennie	17
6.4 Dîner-causerie des chercheurs : le passage de la recherche à la pratique	17
6.5 15 <sup>e</sup> colloque annuel du CRIPCAS	17
6.6 7 <sup>e</sup> Assises Internationales Stop aux Violences Sexuelles	18
6.7 Dîner-causerie des chercheurs : la diversité culturelle et ethnique au sein des devis de recherche, intégration et représentations	18
<b>7. Prix</b>	<b>18</b>
<b>7.1 Chercheurs</b>	<b>18</b>
7.1.1 Membre de la Société Royale du Canada   Mireille Cyr, Ph.D.	18
7.1.2 Prix Alan Ross   Jean-Yves Frappier, M.D.	18
7.1.3 Prix nouveau chercheur 2019 (SCP)   Noémie Carbonneau, Ph.D.	18
7.1.4 Doctorat honoris causa   Michael E. Lamb, Ph.D.	18
7.1.5 Prix d'excellence en psychologie 2019 (SCP)   Martine Hébert, Ph.D.	18
<b>7.2 Étudiants</b>	<b>19</b>
7.2.1 Bourse Vanier (CRSH)   Laetitia MéliSSande Amédée	19
7.2.2 2 <sup>e</sup> prix de la meilleure affiche (APA)   Francis Morissette Harvey	19
7.2.3 Sandra J. Leiblum Student Research Award (SSTAR)   Beáta Bóthe	19
7.2.4 Prix Relève étoile Paul-Guérin-Lajoie (FRQSC)   Cyndi Boisjoli	19
7.2.5 Bourse d'excellence J.A. DeSève (UdeM)   Myriam Bosisio	19
<b>7.3 Partenaires des milieux</b>	<b>19</b>
7.3.1 Distinction   Projet PAJ	19
7.3.2 Prix – Ensemble contre l'intimidation   Sport'Aide	19
<b>7.4 Professionnels de recherche</b>	<b>20</b>
7.4.1 Prix d'excellence des professionnels de recherche (FRQSC) Mélanie Corneau	20

<b>8. Transfert des connaissances</b>	<b>20</b>
8.1 Témoignage de Delphine Collin-Vézina à la Commission spéciale sur les droits des enfants et la protection de la jeunesse	20
8.2 Nouvelle édition d'un ouvrage de Mireille Cyr, Ph.D.	20
8.3 Parution d'un nouvel ouvrage d'Heather B. MacIntosh, Ph.D.	20
8.4 Capsules de recherche	20
<b>9. Commandites</b>	<b>21</b>
9.1 Journée scientifique du département de psychologie (UdeM)	21
9.2 44 <sup>e</sup> annual meeting of the Society for Sex Therapy & Research (SSTAR)	21
<b>10. Chaires de recherche</b>	<b>22</b>
<b>11. Subventions conjointes</b>	<b>22</b>
11.1 IRSC	22
11.2 CRSH	23
11.3 FRQSC	23
11.4 FCI	23
11.5 Autres sources de financement	23
<b>12. Publications</b>	<b>24</b>

# 1. Présentation générale

Le Centre de recherche interdisciplinaire sur les problèmes conjugaux et les agressions sexuelles (CRIPCAS) est un regroupement stratégique financé par le Fonds de recherche du Québec – Société et culture (FRQSC) depuis 2002. Il réunit actuellement 31 chercheurs réguliers, 57 chercheurs collaborateurs, une soixantaine d'organismes partenaires et près de 250 étudiants de 2<sup>e</sup> cycle et de 3<sup>e</sup> cycle, ainsi que des stagiaires postdoctoraux. Le CRIPCAS rassemble des chercheurs provenant de champs disciplinaires variés, soit la psychologie, la sexologie, la psychiatrie, le travail social, la pédiatrie, la sociologie, les sciences infirmières, la psychoéducation et l'éducation physique. Localisé à l'Université de Montréal, il rassemble des chercheurs de six autres universités québécoises : l'Université du Québec à Montréal, l'Université Laval, l'Université de Sherbrooke, l'Université McGill, l'Université du Québec à Trois-Rivières et l'Université du Québec à Chicoutimi.

Le CRIPCAS se distingue par sa programmation de recherche orientée à la fois sur l'agression sexuelle et les problèmes conjugaux, ainsi que les interfaces existantes entre ces deux problématiques. Étant donné sa vocation, plusieurs de ses membres chercheurs œuvrent également comme cliniciens, démontrant ainsi un ancrage certain sur le plan de la pratique. De plus, les partenariats et les collaborations entretenus avec les nombreux milieux de pratique permettent non seulement le développement des connaissances eu égard aux meilleurs pratiques, mais également la mise sur pied et l'évaluation de plusieurs modèles de prévention et d'intervention.

Les membres consacrent depuis 2002 l'essentiel de leurs activités de recherche autour d'une programmation commune, cohérente et ciblée qui s'appuie sur trois axes de recherche auxquels sont rattachés divers projets subventionnés, ainsi que sept chaires de recherche. Ces projets ont pour objectif de faire avancer la compréhension des phénomènes liés aux agressions sexuelles, aux problèmes conjugaux et à leurs interrelations. Plusieurs projets réalisés permettent également d'approfondir le phénomène de la cooccurrence des agressions sexuelles ou de la détresse conjugale avec d'autres formes de victimisation ou de troubles psychosociaux.

Depuis sa création, le CRIPCAS bénéficie de lieux physiques clairement identifiés et à son usage exclusif au sein de l'Université de Montréal. La programmation de recherche est pilotée par une directrice scientifique, un Conseil de direction et une équipe de coordination qui donnent au CRIPCAS une structure centralisée facilitant le processus de mise en commun et de partage des ressources tant matérielles que financières et intellectuelles de l'ensemble des membres. Ceci permet de stimuler la réflexion sur l'évolution de la programmation, d'assurer sa valeur ajoutée à l'ensemble des initiatives existantes, de dynamiser les structures de recherche et de renforcer la coopération entre les membres. L'originalité de la programmation du CRIPCAS relève de l'intérêt des membres à explorer de nouvelles avenues de recherche, de leur désir d'innover et de la qualité des liens de partenariat qui existent au sein du regroupement. Cette cohésion permet de faire évoluer la programmation de recherche de manière à la rendre plus riche et complexe, favorisant ainsi une diversification des travaux en fonction de l'expertise mutuelle des membres.

## 1.1 Mission et mandats

Le CRIPCAS a pour objectif d'approfondir le champ des connaissances quant aux agressions sexuelles et aux problèmes conjugaux, et ce, en tenant compte des aspects d'interaction et de l'intersectorialité entre ces deux thématiques. Soucieux de faire avancer la recherche dans ces champs d'expertise et de rendre accessibles les résultats et les retombées de la production scientifique, il réalise ses activités en collaboration avec divers partenaires issus de milieux tant universitaires, institutionnels que communautaires. Plus spécifiquement, le CRIPCAS poursuit les objectifs spécifiques suivants :

1. développer les connaissances par des recherches rigoureuses sous les trois axes de recherche;

2. former une relève scientifique et des intervenants spécialisés;
3. transférer les connaissances aux populations étudiées, aux utilisateurs/professionnels et aux décideurs;
4. développer des infrastructures de recherche et des ressources;
5. renouveler la programmation en fonction des résultats, des besoins (p. ex. questions cliniques de nos partenaires) et des méthodes de recherche.

C'est en réalisant nos objectifs et grâce à l'accumulation des résultats à court et moyen termes, que nos travaux contribueront à long terme à la diminution des taux de violence sexuelle, l'amélioration du fonctionnement affectif, relationnel et sexuel des individus et des couples, et à la réduction des coûts sociaux associés à ces problématiques.

## **1.2 Collaborations, partenariats et transfert de connaissances**

Le CRIPCAS se veut un lieu d'échange entre cliniciens et chercheurs, une interface permettant un dialogue entre les préoccupations de la recherche et celles des milieux de pratique. Le CRIPCAS privilégie ainsi la collaboration et les activités de recherche menées en partenariat avec des organismes issus de milieux de pratique œuvrant auprès des couples et des victimes d'agressions sexuelles. De façon récurrente, une soixantaine d'organismes répartis sur le territoire québécois œuvrent avec les chercheurs du CRIPCAS. De plus, des collaborations ponctuelles avec diverses organisations sont aussi possibles, selon les besoins des milieux d'intervention et les expertises du Centre. Ces organismes sont en majorité issus du réseau de la santé et des services sociaux, mais proviennent aussi des milieux communautaires ainsi que privés.

Minimalement, les chercheurs œuvrant en sciences sociales ont besoin des milieux de pratique pour avoir accès à une clientèle et les milieux de pratique sollicitent l'expertise des chercheurs pour actualiser ou enrichir leurs connaissances, pour évaluer l'impact réel de leur pratique et, parfois, pour prendre le recul face à leur pratique. Au-delà de ces besoins mutuels, le CRIPCAS estime qu'un véritable processus de transfert de connaissances requiert l'établissement de relations partenariales reposant sur la reconnaissance des expertises de chaque organisme (ou personne) et la mise en relation de ces compétences dans la réalisation d'un projet commun. Ajoutons à cela la nécessité de tenir compte de l'action et de l'intervention réalisée quotidiennement dans les divers milieux de pratique, comme étant une source de connaissance tacite et créatrice. Il s'agit en somme de concevoir le partenariat comme un processus continu, permettant tant dans la prise en compte et l'application des connaissances scientifiques que celles issues du savoir pratique. C'est au terme d'un tel processus, entre production des connaissances et leur application, que surgissent de nouveaux enjeux et perspectives potentielles de recherche.

### **Les activités d'animation scientifique et de transfert des connaissances :**

Le CRIPCAS a toujours su déployer les stratégies nécessaires afin de rejoindre les utilisateurs des connaissances et les activités d'animation scientifique et de transfert demeurent au cœur de sa programmation. En effet, le Centre s'appuie sur une longue tradition de transfert des connaissances avec les milieux partenaires et il possède une culture où le dialogue continu entre chercheurs et partenaires contribue à générer des questions de recherche alignées aux besoins des clientèles des milieux. Le Centre propose chaque année une diversité d'activités permettant de rejoindre tous les types d'acteurs que ce soit les praticiens, les chercheurs, les étudiants, le grand public et les décideurs.

## **1.3 Financement**

Subventionné à titre de *Regroupement stratégique* par le Fonds de recherche du Québec - Société et culture (FRQSC) depuis janvier 2002, le Centre reçoit également l'appui financier de l'Université de Montréal par le

biais d'une subvention d'infrastructure du Comité d'étude et d'administration de la recherche (CÉDAR). Précisons également que l'Université de Montréal apporte un soutien non négligeable par le prêt de locaux et de bureaux pour l'équipe de soutien. Tous les chercheurs du regroupement reçoivent également du financement en provenance d'organismes subventionnaires québécois, canadiens ou autres pour les différents projets de recherche menés. Chacune des universités partenaires s'est également engagée à apporter une contribution financière annuelle qui se répartit comme suit :

Les montants pour la période 2019-2020 sont les suivants :

Université Laval : 14 800\$  
Université McGill : 5 000\$  
Université de Montréal : 52 250\$  
Université de Sherbrooke : 5 000\$  
Université du Québec à Montréal : 15 000\$  
Université du Québec à Chicoutimi : 5 000\$  
Université du Québec à Trois-Rivières : 5 000\$

## 2. Programmation de recherche

Notre programmation s'articule autour de **trois axes de recherche** :

### AXE 1 | INCIDENCE ET PRÉVALENCE

Ce premier axe de recherche vise à documenter l'incidence et la prévalence des agressions sexuelles, des problèmes conjugaux et lorsqu'approprié la co-occurrence des deux problématiques au Québec. Les travaux sous l'axe 1 permettent d'établir l'ampleur de ces phénomènes sociaux et d'orienter nos études portant sur la modélisation des profils, des facteurs de risque, de protection et des conséquences des agressions sexuelles et des problèmes conjugaux (axe 2) et sur les interventions et les processus de décision (axe 3).

#### **Thème 1.1 - Incidence et prévalence dans la population générale**

Études évaluant le nombre de cas d'agressions sexuelles et de problèmes conjugaux et leur co-occurrence si approprié au sein de la population générale (prévalence) ou pendant une période de temps donnée (incidence).

#### **Thème 1.2 - Incidence et prévalence dans des populations spécifiques**

Études évaluant le nombre de cas d'agressions sexuelles et de problèmes conjugaux et leur co-occurrence si approprié au sein de clientèles spécifiques. Les clientèles visées incluent les populations présentant des symptômes cliniques, ainsi que les populations vulnérables, c'est-à-dire davantage à risque d'être exposées à des agressions sexuelles et des problèmes conjugaux ou encore des populations à ce jour peu étudiées pour déterminer si elles sont à risque.

### AXE 2 | MODÉLISATION DES PROFILS, DES FACTEURS DE RISQUES, DE PROTECTION ET DES CONSÉQUENCES ASSOCIÉS

Sous cet axe, les études visent à développer des modèles afin de mieux comprendre les facteurs complexes qui sont associés aux agressions sexuelles et aux problèmes conjugaux et à leur co-occurrence. Pour ce faire, la modélisation des profils de risque, de protection et de conséquence ainsi que des facteurs écosystémiques et contextuels les influençant est réalisée à différentes étapes développementales. Les facteurs de risque et les conséquences sont étudiés dans le but de connaître ceux qui sont associés à la survenue de l'agression sexuelle, des problèmes conjugaux ou de leur co-occurrence et les facteurs de protection pour connaître

ceux qui influencent les trajectoires d'adaptation subséquentes afin éventuellement d'améliorer les interventions.

**Thème 2.1 - Profils, facteurs de risque, de protection et conséquences associés aux agressions sexuelles et aux problèmes conjugaux dans la population générale**

Élaboration et validation de modèles conceptuels à partir d'études réalisées auprès de la population générale.

**Thème 2.2 - Profils, facteurs de risque, de protection et conséquences associés aux agressions sexuelles et aux problèmes conjugaux dans des populations spécifiques**

Élaboration et validation de modèles conceptuels s'intéressant à des populations spécifiques. Les clientèles visées incluent les populations présentant des symptômes cliniques, ainsi que les populations vulnérables, c'est-à-dire davantage à risque d'être exposées à des agressions sexuelles et des problèmes conjugaux. Ces études visent à déterminer la spécificité de ces populations par rapport à la population générale.

**AXE 3 | EFFICACITÉ DES PRATIQUES PROFESSIONNELLES**

L'axe 3 découle des connaissances acquises sous les deux premiers axes. Il regroupe trois questions de recherche complémentaires : (1) le développement ou la mise en œuvre et l'évaluation de programmes de prévention ou d'intervention portant sur les agressions sexuelles, les problèmes conjugaux ou leur co-occurrence; (2) l'étude de la prise de décision au plan clinique, administratif ou sociojudiciaire afin de mieux comprendre les facteurs décisionnels. Ces recherches permettent de faire des recommandations précises afin d'encourager l'adoption des meilleures pratiques visant à diminuer les coûts humains engendrés par ces problématiques. (3) Le développement et la validation d'outils de mesure pour une population québécoise.

**Thème 3.1 - Évaluation de programmes de prévention ou d'intervention en situation d'agression sexuelle, de problèmes conjugaux ou leur co-occurrence**

Plusieurs programmes de prévention et d'intervention en situation d'agression sexuelle et de problèmes conjugaux existent au Québec. Toutefois, peu de ces programmes ont été évalués quant à leur efficacité et à leur pertinence. Les études évaluatives du CRIPCAS ont donc pour objectif d'augmenter la valeur clinique et scientifique des programmes d'intervention québécois en matière d'agression sexuelle et de problèmes conjugaux.

**Thème 3.2 - Étude des facteurs liés à la prise de décisions administratives, cliniques, et sociojudiciaires en situation d'agression sexuelle, de problèmes conjugaux ou leur co-occurrence**

Les études visent à documenter les facteurs influençant la prise de décisions en situation d'agression sexuelle, de problèmes conjugaux ou leur co-occurrence dans les pratiques administratives, cliniques et sociojudiciaires.

**Thème 3.3 - Développement et validation d'outils de mesure**

Le développement et la validation d'outils de mesure permettent d'obtenir des instruments valides pour la population québécoise qui pourront être implantés dans les milieux de pratique afin d'augmenter l'efficacité des interventions auprès des clientèles ciblées par les recherches du CRIPCAS et utilisés dans les recherches conduites sous les différents axes.



### 3. Organisation et gestion

Le Conseil de direction du CRIPCAS agit à titre de conseil exécutif. Il se prononce sur les orientations stratégiques, la programmation de la recherche et les activités scientifiques du Centre. Le Conseil de direction de 2019-2020 était composé des personnes suivantes :

**Mireille Cyr, Ph.D.**

Professeure titulaire au département de psychologie de l'Université de Montréal  
Directrice scientifique

**Delphine Collin-Vézina, Ph.D.**

Professeure agrégée à l'École de service social de l'Université McGill  
Représentante au CD

**Catherine Bégin, Ph.D.**

Professeure titulaire à l'École de psychologie de l'Université Laval  
Représentante au CD

**Isabelle Daigneault, Ph.D.**

Professeure titulaire au département de psychologie de l'Université de Montréal  
Représentante au CD

**Francine Bronsard**

Travailleuse sociale  
CIUSSS Mauricie-et-du-Centre-du-Québec  
Représentante des milieux

**Nadine Tremblay, Ph.D.**

Psychologue  
Clinique de consultation conjugale et familiale Poitras-Wright, Côté (CCCCF)  
Représentante des milieux

L'équipe de soutien assiste la directrice scientifique dans l'exercice de ses fonctions. Trois personnes assurent le fonctionnement régulier du Centre, son rayonnement et offre aussi un soutien aux membres. L'équipe de soutien était composée des personnes suivantes en 2019-2020 :

**Mélanie Corneau, M.Sc.**

Conseillère principale de recherche – Sociétés, cultures et santé à l'Université de Montréal  
Coordonnatrice scientifique

**Nadine Marzougui, M.Sc.**

Agente de recherche – Sociétés, cultures et santé à l'Université de Montréal  
Coordonnatrice administrative

**Pierre McDuff, M.Sc.**

Conseiller de recherche – Sociétés, cultures et santé à l'Université de Montréal  
Professionnel de recherche

## 4. Membres

### 4.1 Chercheurs réguliers (n=31)

NOM, PRÉNOM	ÉTABLISSEMENT D'APPARTENANCE	DÉPARTEMENT
Bergeron, Sophie	Université de Montréal	Psychologie
Berthelot, Nicolas	Université du Québec à Trois-Rivières	Sciences infirmières
Blais, Martin	Université du Québec à Montréal	Sexologie
Brassard, Audrey	Université de Sherbrooke	Psychologie
Bégin, Catherine	Université Laval	Psychologie
Bélanger, Claude	Université du Québec à Montréal	Psychologie
Carbonneau, Noémie	Université du Québec à Trois-Rivières	Psychologie
Collin-Vézina, Delphine	Université McGill	Service social
Cyr, Mireille	Université de Montréal	Psychologie
Daigneault, Isabelle	Université de Montréal	Psychologie
Daspe, Marie-Ève	Université de Montréal	Psychologie
Dion, Jacinthe	Université du Québec à Chicoutimi	Sciences de la santé
Fernet, Mylène	Université du Québec à Montréal	Sexologie
Frappier, Jean-Yves	Université de Montréal	Médecine
Godbout, Natacha	Université du Québec à Montréal	Sexologie
Hébert, Martine	Université du Québec à Montréal	Sexologie
Langevin, Rachel	Université McGill	Education & Counselling
Lecomte, Tania	Université de Montréal	Psychologie
Lussier, Yvan	Université du Québec à Trois-Rivières	Psychologie
MacIntosh, Heather Beth	Université McGill	Service social
Martin-Storey, Alexa	Université de Sherbrooke	Éducation
Paquette, Geneviève	Université de Sherbrooke	Psychoéducation
Paradis, Alison	Université du Québec à Montréal	Psychologie
Parent, Sylvie	Université Laval	Éducation physique
Piazzesi, Chiara	Université du Québec à Montréal	Sociologie
Péloquin, Katherine	Université de Montréal	Psychologie
Sabourin, Stéphane	Université Laval	Psychologie
Savard, Claudia	Université Laval	Éducation
Tardif, Monique	Université du Québec à Montréal	Sexologie
Vaillancourt-Morel, Marie-Pier	Université du Québec à Trois-Rivières	Psychologie
Zadra, Antonio	Université de Montréal	Psychologie

### 4.2 Chercheurs collaborateurs (n=57)

NOM, PRÉNOM	ÉTABLISSEMENT D'APPARTENANCE	DÉPARTEMENT
Allard-Dansereau, Claire	Centre hospitalier universitaire Sainte Justine	Pédiatrie
Baril, Karine	Université du Québec en Outaouais	Psychoéducation et Psychologie

Bergeron, Manon	Université du Québec à Montréal	Sexologie
Bernard-Bonnin, Anne-Claude	Centre hospitalier universitaire Sainte Justine	Pédiatrie
Bernier, Annie	Université de Montréal	Psychologie
Blavier, Adelaïde	Université de Liège	Psychologie
Bond, Sharon	Université McGill	Service social
Boucher, Sophie	Université du Québec à Montréal	Sexologie
Briere, John	University of Southern California	Psychiatry and the Behavioral Sciences
Brotto, Lori	Université de la Colombie-Britannique	Obstetrics and Gynaecology
Cénat, Jude Mary	Université d'Ottawa	Psychologie
Daignault, Isabelle	Université de Montréal	Criminologie
Deslauriers, Jean-Martin	Université d'Ottawa	Service social
Dewitte, Marieke	Maastricht University	Psychology
Ensink, Karin	Université Laval	Psychologie
Enzlin, Paul	Katholieke Universiteit Leuven	Interfaculty Institute for Family and Sexuality Studies
Epstein, Norman	University of Maryland at College Park	Public Health
Essadek, Aziz	Université de Lorraine	Psychologie
Gendron, Annie	École nationale de police du Québec	
Gamache, Dominick	Université du Québec à Trois- Rivières	Psychologie
Glowacz, Fabienne	Université de Liège	Psychologie
Guay, Stéphane	Université de Montréal	Criminologie
Hétu, Sébastien	Université de Montréal	Psychologie
Impett, Emily	University of Toronto at Mississauga	Psychology
Janssen, Erick	Katholieke Universiteit Leuven	Department of Neurosciences
Lafontaine, Marie-France	Université d'Ottawa	Psychologie
Lagueux, Fabienne	Université de Sherbrooke	Psychologie
Lamb, Michael E.	University of Cambridge	Psychology
Lavoie, Francine	Université Laval	Psychologie
Lemieux, Roxanne	Université du Québec à Trois- Rivières	Sciences infirmières
Maheux, Julie	Université du Québec à Trois- Rivières	Psychologie
Mathews, Ben	Queensland University of Technology	School of Law
Mayrand, Marie-Hélène	Université de Montréal	Obstétrique-gynécologie et de médecine sociale et préventive
McCabe, Marita	Swinburne University of Technology	
McElvaney, Rosaleen	Dublin City University	School of Nursing and Human Sciences
Morin, Mélanie	Université de Sherbrooke	École de réadaptation
Muise, Amy	York University	Psychology
Nilsen, Wendy	Oslo Metropolitan University	Psychology
Normandin, Lina	Université Laval	Psychologie
O'Sullivan, Lucia	Université du Nouveau-Brunswick	Psychology
Pinsof, William	Northwestern University	Psychology
Pukall, Caroline	Queen's University	Psychology

Rabiau, Marjorie	Université McGill	Service social
Rellini, Alessandra	University of Vermont	Psychological Sciences
Rosen, Natalie	Dalhousie University	Psychology and Neuroscience
Runtz, Marsha	University of Victoria	Psychology
Shaver, Phillip	University of California - Davis	Psychology
Steben, Marc	Université de Montréal	Médecine sociale et préventive
Stulhofer, Aleksandar	University of Zagreb	Sociology
Tourigny, Marc	Université de Sherbrooke	Psychoéducation
Trocmé, Nico	Université McGill	Service social
Vachon, David	Université McGill	Psychologie
Van Vugt, Eveline	University of Amsterdam	Forensic Child and Youth Care
Vertommen, Tine	Thomas More University of Applied Sciences	Applied Psychology
Wekerle, Christine	McMaster University	Pediatrics
With, Stéphane	Université de Genève	Psychologie
Wright, John	Université de Montréal	Psychologie

### 4.3 Partenaires des milieux de pratique (n=63)

À coeur d'homme

Agression Estrie - CALACS

Boscoville 2000

CALACS Trois-Rivières

Centre d'aide aux victimes d'actes criminels [CAVAC]

Centre d'expertise Marie-Vincent

Centre d'intervention en abus sexuels pour la famille [CIASF]

Centre de pédiatrie sociale de Gatineau [CPSG]

Centre de pédopsychiatrie CHU-Québec

Centre de prévention et d'intervention pour victimes d'agression sexuelle [CPIVAS]

Centre de réadaptation en déficience intellectuelle et en troubles envahissant du développement de la Maurice et du Centre-du-Québec (CRDITED MCQ)

Centre hospitalier de l'Université de Montréal (CHUM) Hôpital Saint-Luc

Centre hospitalier universitaire de Sainte-Justine

Centre hospitalier universitaire de Sherbrooke (CHUS) Hôtel-Dieu

Centres de la jeunesse et de la famille Batshaw

Centre universitaire de santé McGill (CUSM) Hôpital de Montréal pour Enfants

Centre Violence et Traumatisme - Université de Liège [VITRA]

CHU de Québec - Université Laval

CISSS de Chaudière-Appalaches

CISSS de l'Outaouais

CISSS de Lanaudière

CIUSSS de l'Est-de-l'Île-de-Montréal

CIUSSS de l'Estrie - CHUS

CIUSSS de la Capitale-Nationale

CIUSSS de la Mauricie-et-du-Centre-du-Québec

CIUSSS du Centre-Sud-de-l'Île-de-Montréal  
 Clinique de consultation conjugale et familiale  
 Clinique Médicale GMF-R 1851  
 Clinique médicale l'Actuel  
 Clinique médicale Quartier latin  
 Clinique PROCREA  
 Conseil Québécois LGBT  
 Direction de la santé publique de Montréal Centre  
 École nationale de police du Québec  
 Entraide Jeunesse Québec  
 Espace Mauricie  
 eValorix  
 Fertily  
 Fondation du Dr Julien [FDJ]  
 Fondation Marie-Vincent  
 Groupe d'Aide aux Personnes Impulsives [GAPI]  
 Hôpital Général Juif (JGH)  
 Institut national de santé publique du Québec [INSPQ]  
 IWK Health Centre  
 L'Envol Programme d'aide aux jeunes mères  
 Maison ISA - CALACS  
 Maternaide  
 Milieu d'Intervention et de Thérapie en Agression Sexuelle [MITAS]  
 Ministère de l'Éducation et de l'Enseignement supérieur [MEES]  
 Ministère de la Santé et des Services sociaux [MSSS]  
 Montreal Chest Institute  
 Pro-gam - Centre d'intervention et de recherche en violence conjugale et familiale  
 Regroupement pour la valorisation de la paternité  
 Regroupement québécois des Centres d'aide et de lutte contre les agressions à caractère sexuel  
 Réseau des lesbiennes du Québec [RLQ]  
 RÉZO  
 Service de police de la Ville de Montréal [SPVM]  
 Seuil de l'Estrie(Le)  
 Soutien aux hommes agressés sexuellement durant leur enfance [SHASE]  
 Sport'Aide  
 Thèsez-vous  
 UNIPSED  
 Unité de soutien SRAP du Québec

## 4.4 Étudiants

Le nombre d'étudiants se maintient à près de 250 étudiants aux études supérieures chaque année et de ce nombre 75 % sont inscrits au doctorat ou au post-doctorat. Soutenus par les mesures mises en place (webinaire annuel sur la rédaction des demandes de bourses, comité de révision des demandes, exemples de bons dossiers), plus de la moitié de nos étudiants reçoivent du financement d'un des grands organismes subventionnaires, malgré la haute compétition à ces concours. Les étudiants membres bénéficient également d'un milieu d'étude stimulant (séminaires, conférences, ateliers scientifiques, etc.) et ont accès à des laboratoires de recherche équipés. Ils peuvent également compter sur le soutien technique et administratif de l'équipe en place et profiter des outils de diffusion tels que le site internet, la page et le groupe Facebook, le compte Twitter, la chaîne YouTube, les capsules scientifiques et infographiques, les bulletins trimestriels, etc. Nos membres étudiants ont la possibilité d'acquérir une expérience de recherche

qui les suivra tout au long de leur carrière académique et professionnelle. Le Colloque annuel qui convie tous les membres du regroupement est une excellente occasion d'apprentissage et de réseautage professionnel. En plus d'exposer l'avancement des travaux de recherche en cours, l'événement offre aux étudiants la possibilité de présenter leurs résultats de recherche et de développer des liens avec les partenaires des milieux académiques et de pratique. Les activités offertes par le regroupement permettent de créer des liens solides et conviviaux grâce à une intégration progressive au réseau de chercheurs et d'intervenants qualifiés sur lequel peuvent déboucher des occasions de stages et d'emplois rémunérés. Les étudiants sont également invités à participer à la production scientifique des chercheurs en collaborant à la rédaction d'articles et communications scientifiques soumis à des comités de pairs, en plus de recevoir le soutien nécessaire à la publication et diffusion de leurs propres travaux de recherche.

## 5. Soutien à la communauté étudiante

### 5.1 Bourses d'études supérieures

La rentrée scolaire concorde avec le lancement du concours de bourses de soutien aux études supérieures pour les membres étudiants du CRIPCAS supervisés par un chercheur régulier, mais qui ne sont pas financés par l'un des grands organismes subventionnaires ou leur équivalent. En 2019-2020, les récipiendaires se sont partagés 24 000\$. Audrey Brassard Ph.D., Natacha Godbout Ph.D., Claudia Savard Ph.D. et Pierre McDuff M.Sc. ont évalué les demandes des étudiants en tenant compte du degré d'avancement des études et de la pertinence du projet. Les **24 lauréates de 2<sup>e</sup> et 3<sup>e</sup> cycle** se sont démarquées par l'excellence de leur dossier académique qui présentait des réalisations scientifiques, des bourses et des mentions d'honneur.

1. **Alex Ramsay-Bilodeau**, supervisée par Katherine Péloquin (UdeM)  
*The detrimental effect of jealousy on romantic disengagement and sexual desire*
2. **Audrey Francoeur**, supervisée par Tania Lecomte (UdeM)  
*Adaptation aux ruptures amoureuses chez les jeunes adultes : prédicteurs et trajectoires*
3. **Audrey Kern**, supervisée par Rachel Langevin (McGill)  
*The influence of intimate partner relations and post-traumatic stress symptoms on pregnancy outcomes for mothers with a history of childhood maltreatment*
4. **Briana Cloutier**, supervisée par Tania Lecomte (UdeM)  
*Impact of a novel group intervention on the romantic relationships and social integration of young men with psychosis*
5. **Carolyne Gosselin**, supervisée par Marie-Pier Vaillancourt-Morel (UQTR)  
*Les traumatismes personnels en enfance et perception des réponses empathiques du partenaire*
6. **Éliane Dussault**, supervisée par Natacha Godbout et Mylène Fernet (UQAM)  
*Le rôle de la présence attentive dans le bien-être sexo-relacionnel chez des survivants de traumatismes interpersonnels en enfance*
7. **Élise Lachapelle**, supervisée par Audrey Brassard (UdeS)  
*Coercition sexuelle et sursexualisation chez les adultes émergents : rôle du statut relationnel*
8. **Emily-Helen Todorov**, supervisée par Alison Paradis (UQAM)  
*Conflicts, stratégies de résolution et satisfaction dans les relations amoureuses à l'adolescence : une étude quotidienne*

9. **Gabrielle Boudreau**, supervisée par Audrey Brassard (UdeS) et Katherine Péloquin (UdeM)  
*L'attachement amoureux et le fonctionnement sexuel chez les couples en démarche de fertilité : le rôle médiateur des stratégies d'adaptation spécifiques à l'infertilité*
10. **Geneviève Brodeur**, supervisée par Martine Hébert et Mylène Fernet (UQAM)  
*Évaluation des effets de la formation PAJ + destinée au personnel scolaire en matière de promotion des relations amoureuses harmonieuses à l'adolescence*
11. **Ihsanne Fethi**, supervisée par Isabelle Daigneault (UdeM)  
*Étudiantes internationales et violences sexuelles : victimisation et prévention*
12. **Jade Fecteau Albert**, supervisée par Mylène Fernet et Natacha Godbout (UQAM)  
*Les besoins au niveau de l'intervention des hommes ayant été victimes d'agression pendant l'enfance*
13. **Juliette C. Barolet**, supervisée par Tania Lecomte (UdeM)  
*Résilience ou détresse lors d'une rupture amoureuse non-désirée chez les jeunes adultes de 18 à 25 ans, selon les traumatismes à l'enfance, l'attachement et la régulation émotionnelle*
14. **Katherine Bécotte**, supervisée par Audrey Brassard (UdeS)  
*Les déterminants de l'adaptation conjugale lors de la transition à la parentalité : une étude mixte*
15. **Madeleine Prévost-Lemire**, supervisée par Geneviève Paquette (UdeS)  
*L'influence de la maltraitance subie sur le rôle de mère et les occasions de croissance suscitées par la maternité chez les jeunes femmes issues des centres de protection de la jeunesse*
16. **Maude Lachapelle**, supervisée par Mylène Fernet (UQAM)  
*Facteurs associés à la cybervictimisation en contexte de relations amoureuses chez les jeunes*
17. **Mégane Vallée Destremes**, supervisée par Audrey Brassard (UdeS)  
*Attachement et satisfaction sexuelle des couples pendant la grossesse : rôle des motivations sexuelles*
18. **Myriam Bosisio**, supervisée par Sophie Bergeron (UdeM)  
*Intimité et désir sexuel : une étude observationnelle à trois temps de mesure*
19. **Raphaëlle Paradis-Lavallée**, supervisée par Audrey Brassard (UdeS)  
*Coercition sexuelle, attachement amoureux et motivations sexuelles : une perspective dyadique*
20. **Roxanne Guyon**, supervisée par Mylène Fernet et Natacha Godbout (UQAM)  
*Les trajectoires sexuelles et résilientes spécifiques selon le genre chez les survivants d'agression sexuelle à l'enfance*
21. **Sara Martel**, supervisée par Jacinthe Dion (UQAC)  
*Effets du programme de prévention de la violence dans les relations amoureuses PAJ+ chez les adolescents ayant vécu une agression sexuelle*
22. **Sarafina Métellus**, supervisée par Marie-Ève Daspe (UdeM)  
*Attachement, jalousie liée aux médias sociaux et surveillance électronique du partenaire : impact sur la satisfaction conjugale des adolescents et jeunes adultes*
23. **Shanyce Alyssa Joseph**, supervisée par Katherine Péloquin (UdeM)  
*L'empathie en contexte d'infertilité*

24. **Stéphanie Couture**, supervisée par Mylène Fernet (UQAM)  
*L'assertivité sexuelle au sein des dyades amoureuses à l'adolescence : un regard sur les expériences de violences sexuelles exercées par un partenaire intime et sur l'adhésion aux rôles de genre traditionnels*

## 5.2 Bourses de soutien pour les retraites de rédaction – Thésiez-vous

Le CRIPCAS offre à ses étudiants la possibilité de participer à une retraite de rédaction Thésiez-vous en accordant un soutien financier. En 2019-2020, huit étudiantes ont pu compter sur nous pour défrayer une partie ou la totalité des frais d'inscription pour une retraite de rédaction :

1. **Alex Leclerc**, supervisée par Yvan Lussier (UQTR)  
*Pornographie et difficultés sexuelles : le rôle médiateur des stéréotypes de genre en contexte sexuelle*
2. **Élise Lachapelle**, supervisée par Audrey Brassard (UdeS)  
*Coercition sexuelle et sursexualisation chez les adultes émergents : rôle modérateur du statut relationnel*
3. **Jade Fecteau Albert**, supervisée par Mylène Fernet (UQAM)  
*Les besoins au niveau de l'intervention des hommes ayant été victimes d'agression sexuelle pendant l'enfance*
4. **Katherine Bécotte**, supervisée par Audrey Brassard (UdeS)  
*Déterminants de l'adaptation conjugale lors de la transition à la parentalité : une étude mixte*
5. **Noémie Beaulieu**, supervisée par Katherine Péloquin (UdeM)  
*Un modèle dyadique du concept de soi sexuel selon la théorie de l'attachement : prédicteur de bien-être sexuel quotidien chez les couples adultes de longue durée*
6. **Raphaëlle Paradis-Lavallé**, supervisée par Audrey Brassard (UdeS)  
*Coercition sexuelle, attachement amoureux et motivations sexuelles : une perspective dyadique*
7. **Sonn Castonguay-Khounsombath**, supervisée par Geneviève Paquette (UdeS)  
*Adhésion à des croyances et préjugés vis-à-vis les violences sexuelles : facteurs associés chez les étudiantes et étudiants en milieu universitaire québécois*
8. **Véronique Charbonneau-Lefebvre**, supervisée par Sophie Bergeron (UdeM)  
*L'attachement au sein de couples souffrant de douleur génito-pelvienne : ses associations avec la régulation émotionnelle et les réponses des partenaires, et son impact longitudinal sur l'alliance et le progrès thérapeutique*

## 5.3 Comité des bourses

Le comité de relecture des demandes de bourses soumises aux grands organismes subventionnaires continue d'aider les étudiants. Ceux qui projettent déposer une demande peuvent recevoir les conseils stratégiques des chercheurs du regroupement, qui s'engagent à lire les demandes corrigées par le directeur de recherche, puis donner leur rétroaction. En 2019-20, **10 des 14 demandes** de bourses relues par nos chercheurs ont été financées par un grand organisme.



## 6. Conférences et formations offertes

Des conférences portant sur des sujets d'intérêts pour les membres chercheurs, étudiants et leurs partenaires des milieux de pratiques sont offertes chaque année.

### 6.1 10<sup>e</sup> congrès international francophone sur l'agression sexuelle – CIFAS

Le [congrès international francophone sur l'agression sexuelle](#) (CIFAS) est un événement qui a lieu tous les deux ans, alternativement au Canada et en Europe, et qui vise à rassembler des chercheurs et des intervenants de la communauté scientifique internationale francophone oeuvrant dans le domaine de l'agression sexuelle. Plusieurs chercheurs réguliers du CRIPCAS dont Mireille Cyr, Martine Hébert, Isabelle Daigneault, Jacinthe Dion, Natacha Godbout, Mylène Fernet, Monique Tardif, Delphine Collin-Vézina, et Geneviève Paquette ainsi que leurs étudiants ont offert des présentations lors de la 10<sup>e</sup> édition qui a eu lieu du **11 au 14 juin 2019** à Montpellier.

### 6.2 3<sup>e</sup> Symposium annuel sur le trauma complexe

Ce [colloque international](#) et bilingue a lieu annuellement depuis 2017. Il réunit 300 chercheurs, décideurs, étudiants et professionnels de divers secteurs au service des enfants, afin de partager leur expertise et stimuler la discussion et la réflexion sur le trauma complexe et les pratiques orientées en trauma. Chaque année, on y retrouve des conférences de sommités internationales et de nos chercheurs, des ateliers pratiques, des tables rondes et des opportunités de réseautage. Organisé par Delphine Collin-Vézina (McGill) et ses collègues du Centre de recherche sur l'enfance et la famille, ce symposium a eu lieu à la Grande Bibliothèque de Montréal les **17 et 18 juin 2019**.

### 6.3 Colloque francophone sur les troubles de la personnalité : avancées cliniques et empiriques de la dernière décennie

Organisé par Claudia Savard (ULaval) en collaboration avec le Centre intégré universitaire de santé et de services sociaux de la Capitale-Nationale, ce [colloque francophone](#) visait le transfert des connaissances sur les problématiques reliées à la personnalité, le développement de nouvelles opportunités de collaborations entre chercheurs, étudiants et intervenants, et la sensibilisation quant aux enjeux vécus par les personnes souffrant de difficultés sur le plan de la personnalité. Le colloque a permis d'initier un mouvement fédérateur afin de favoriser des pratiques interdisciplinaires innovantes et appuyées scientifiquement. Le colloque a eu lieu à Québec les **10 et 11 octobre 2019**.

### 6.4 Dîner-causerie des chercheurs : le passage de la recherche à la pratique

Animé par Yvan Lussier (UQTR) et Alain Perron (CJMCQ), cette rencontre zoom informelle réservée aux chercheurs du regroupement portait sur le passage de la recherche à la pratique, et notamment sur l'utilisation de nos questionnaires à des fins autres que ceux de la recherche. Cette rencontre virtuelle a eu lieu le **18 novembre 2019**.

### 6.5 15<sup>e</sup> colloque annuel du CRIPCAS

Le **29 novembre 2019** avait lieu le 15<sup>e</sup> [colloque annuel du CRIPCAS](#) au campus Longueuil de l'Université de Sherbrooke. Réunissant tous les chercheurs réguliers et leurs étudiants des cycles supérieurs, ainsi que les chercheurs collaborateurs et les membres partenaires des milieux de pratique, cet événement annuel met en valeur les résultats issus des travaux conjoints réalisés par le regroupement. L'événement d'une journée comporte plusieurs présentations orales et affichées, ainsi que des tables rondes visant à stimuler les échanges entre les membres et faciliter le développement de nouvelles collaborations.

## 6.6 7<sup>e</sup> Assises Internationales Stop aux Violences Sexuelles

Au début du mois de **janvier 2020**, Isabelle Daigneault (UdeM) a présenté au [7<sup>e</sup> Assises Internationales Stop aux Violences Sexuelles](#), qui se tenaient à l'UNESCO de Paris. Sa présentation portait sur la Santé des enfants abusés sexuellement en comparaison avec la population générale : résultats d'une étude québécoise sur dossiers médicaux de 1996 à 2013. Geneviève Paquette UdeS), chercheuse régulière au CRIPCAS était également présente.

## 6.7 Dîner-causerie des chercheurs : la diversité culturelle et ethnique au sein des devis de recherche, intégration et représentations

Animé par Jude Mary Cénat (Université d'Ottawa), ce dîner-causerie zoom a permis aux chercheurs d'échanger de manière informelle sur les meilleures manières d'intégrer les variables relatives à la diversité culturelle et ethnique dans nos devis de recherche. Cette rencontre virtuelle a eu lieu le **26 mars 2020**.

# 7. Prix

## 7.1 Chercheurs

### 7.1.1 Membre de la Société Royale du Canada | Mireille Cyr, Ph.D.

Notre directrice scientifique, **Mireille Cyr, Ph.D.** a été élue membre de la Société Royale du Canada. Grâce à son expertise, elle contribue de manière exceptionnelle à l'avancement des connaissances relatives aux questions des agressions sexuelles sur les enfants et au soutien parental. Ses travaux permettent aussi de mieux outiller les policiers lors des entrevues menées auprès des jeunes présumés victimes d'agressions sexuelles.

### 7.1.2 Prix Alan Ross | Jean-Yves Frappier, M.D.

**Jean-Yves Frappier, M.D.** a reçu l'honneur le plus prestigieux que décerne la Société canadienne de pédiatrie. Ce prix souligne l'excellence d'une vie dans les domaines de la recherche, de l'enseignement, des soins et de la défense des intérêts en pédiatrie. Directeur et chef du département de pédiatrie de l'UdeM et du CHU Sainte-Justine, il a participé à des projets de recherche sur la santé physique et mentale des adolescents vulnérables, la violence et l'agression sexuelle et les troubles du comportement alimentaire.

### 7.1.3 Prix nouveau chercheur 2019 (SCP) | Noémie Carbonneau, Ph.D.

**Noémie Carbonneau, Ph.D.** a reçu le Prix du nouveau chercheur décerné par la Société Canadienne de Psychologie (SCP). Ce prix est remis à de nouveaux chercheurs qui ont enrichi de façon exceptionnelle les connaissances en psychologie au Canada. Elle s'intéresse, entre autres, aux comportements alimentaires et aux relations interpersonnelles.

### 7.1.4 Doctorat honoris causa | Michael E. Lamb, Ph.D.

**Michael E. Lamb, Ph.D.**, chercheur collaborateur du CRIPCAS, a reçu un doctorat honorifique de l'Université de Montréal lors de la collation des grades du 26 août 2019. Cet honneur lui a été décerné pour l'excellence et la portée sociale de ses travaux sur le développement des enfants, la relation père-enfant et l'entrevue non suggestive.

### 7.1.5 Prix d'excellence en psychologie 2019 (SCP) | Martine Hébert, Ph.D.

**Martine Hébert, Ph.D.** a reçu le Prix d'excellence en psychologie décerné par la Société canadienne de psychologie (SCP) - Section du stress traumatique. Chaque année, la SCP décerne ce prix à un psychologue afin de souligner la reconnaissance de son apport au domaine.

## 7.2 Étudiants

Cette section témoigne du talent de nos étudiants, de l'encadrement rigoureux offert par nos chercheurs et du dynamisme du milieu académique au sein duquel ils/elles évoluent.

### 7.2.1 Bourse Vanier (CRSH) | Laetitia Mélissande Amédée

**Laetitia Mélissande Amédée**, étudiante au doctorat en psychologie sous la supervision de Martine Hébert, Ph.D. et Chantal Cyr, Ph.D. (UQAM), est récipiendaire de la bourse Vanier 2019 remise pour l'excellence de son dossier académique, son potentiel de recherche et ses compétences en leadership. Elle s'intéresse aux facteurs de risque et de protection des enfants victimes d'agression sexuelle et de maltraitance.

### 7.2.2 2<sup>e</sup> prix de la meilleure affiche (APA) | Francis Morissette Harvey

**Francis Morissette Harvey**, étudiant au doctorat en psychologie sous la supervision d'Alison Paradis, Ph.D. et Natacha Godbout, Ph.D. (UQAM), s'est mérité le prix de la 2<sup>e</sup> meilleure affiche au congrès 2019 de l'American Psychological Association pour son affiche intitulée : *Cumulative Childhood Trauma and Couple Satisfaction : The Role of Mindfulness and Communication*.

### 7.2.3 Sandra J. Leiblum Student Research Award (SSTAR) | Beáta Bóthe, Ph.D.

**Beáta Bóthe Ph.D.**, stagiaire postdoctorale de Sophie Bergeron, Ph.D. (UdeM) codirigée par Marie-Pier Vaillancourt-Morel, Ph.D. (UQTR) a reçu le Sandra J. Leiblum Student Research Award de la Society for Sex Therapy and Research (SSTAR), pour son manuscrit : *High Frequency Pornography Use May Not Always be Problematic*.

### 7.2.4 Prix Relève étoile Paul-Guérin-Lajoie (FRQSC) | Cyndi Boisjoli

**Cyndi Boisjoli**, étudiante au doctorat en psychologie dirigée par Martine Hébert, Ph.D. (UQAM), est détentrice du Prix Relève étoile Paul-Guérin-Lajoie - Février 2020 octroyé par les Fonds de recherche du Québec. Elle s'est démarquée grâce à son article publié dans *Child Abuse & Neglect : A mediational model linking perceptions of security, alexithymia and behavior problems of sexually abused children*.

### 7.2.5 Bourse d'excellence J.A. DeSève (UdeM) | Myriam Bosisio

**Myriam Bosisio**, étudiante au doctorat en psychologie supervisée par Sophie Bergeron, Ph.D. (UdeM) s'est méritée la Bourse d'excellence J.A. DeSève. Myriam fait partie du Laboratoire d'étude de la santé sexuelle et s'intéresse à l'impact des facteurs interpersonnels sur la relation conjugale et le bien-être sexuel des couples de la population générale.

## 7.3 Partenaires des milieux

### 7.3.1 Distinction| Projet PAJ

Dans le cadre du 50<sup>e</sup> anniversaire de l'UQAM, le projet **Parcours amoureux des jeunes** (PAJ) dirigé par Martine Hébert, Ph.D. figure parmi les 50 projets de recherche et de création de l'Université du Québec à Montréal (UQAM) qui ont transformé la société québécoise.

### 7.3.2 Prix – Ensemble contre l'intimidation | Sport'Aide

L'organisme **Sport'Aide** s'est vu remettre le prix Ensemble contre l'intimidation dans la catégorie «Organisation» décerné par le Ministère de la Famille. Par ce prix, le gouvernement rend ainsi hommage aux personnes, aux organisations, aux écoles et aux commissions scolaires qui, grâce à leurs gestes et à leur engagement, contribuent à prévenir l'intimidation et à lutter contre celle-ci.

## 7.4 Professionnels de recherche

### 7.4.1 Prix d'excellence des professionnels de recherche (FRQSC) | Mélanie Corneau

**Mélanie Corneau, M.Sc.**, coordonnatrice scientifique du CRIPCAS, s'est méritée le Prix d'excellence des professionnels de recherche du FRQSC en juin 2019. Ce prix vise à reconnaître la contribution des professionnels à la recherche, la mobilisation des connaissances, la formation de la relève et le soutien des regroupements de chercheurs.

## 8. Transfert des connaissances

### 8.1 Témoignage de Delphine Collin-Vézina à la Commission spéciale sur les droits des enfants et la protection de la jeunesse

Dans le cadre de la **Commission spéciale sur les droits des enfants et la protection de la jeunesse**, Delphine Collin-Vézina a été invitée à témoigner à titre d'experte en novembre 2019. Basée sur une vingtaine d'années d'expérience en recherche chez les jeunes et appuyée par des données probantes recueillies auprès d'enfants et de leurs familles, elle s'est prononcée sur la qualité des services de la protection de la jeunesse et a émis des recommandations claires. Elle a fait notamment état du manque de soutien et de formation des intervenants du service de la protection de la jeunesse dans le cadre de leur fonction et elle a proposé certaines pistes d'action. Ses propos ont été cités de façon soutenue sur internet. En effet, des articles ont été publiés dans la majorité des journaux quotidiens que ce soit [le Devoir](#), [la Presse](#) et [la Gazette](#). [Radio-Canada](#) a aussi publié un article sur le web tout comme la revue [l'Actualité](#).

### 8.2 Nouvelle édition d'un ouvrage de Mireille Cyr, Ph.D.

La deuxième édition de l'ouvrage *Recueillir la parole de l'enfant témoin ou victime : De la théorie à la pratique, 2<sup>e</sup> édition* (Cyr, 2019) est maintenant disponible chez [Dunod](#). Ce livre sur les auditions d'enfants présente une synthèse en français des connaissances sur la mémoire, la suggestibilité et les capacités développementales des enfants quant au contenu des événements qu'ils ont vécus. Il présente les principaux guides d'audition et le protocole révisé du NICHD. Le protocole et des exemples sont rapportés de même que les études démontrant son efficacité. Il s'agit d'un ouvrage de base pour les formations au protocole du NICHD offertes au Québec à l'École nationale de police et aussi à l'étranger. Il est utilisé par les professionnels du milieu sociojudiciaire et par ceux qui font de l'expertise psycholégale.

### 8.3 Parution d'un nouvel ouvrage d'Heather B. MacIntosh, Ph.D.

Le livre *Developmental Couple Therapy for Complex Trauma: A Manual for Therapists* (MacIntosh, 2019) est disponible sur [Amazon](#). Cet ouvrage fournit aux thérapeutes des conseils complets et pratiques sur l'intégration du DCTCT auprès des couples traumatisés. Le livre est fondé sur des preuves qui soulignent l'importance de la maîtrise des conflits, afin d'aider les clients à développer des capacités de mentalisation et de régulation émotionnelle.

### 8.4 Capsules de recherche

Les capsules scientifiques et infographiques permettent de vulgariser les articles scientifiques de nos membres, afin d'assurer le transfert des connaissances. Diffusées en libre accès sur les sites web, les réseaux sociaux et les listes de diffusion, elles sont un outil de synthèse pratique pour nos membres académiques, nos partenaires des milieux ainsi que pour le grand public intéressé par nos thématiques. Ces capsules offrent des recommandations concrètes qui ciblent l'ensemble des publics. Les partenaires membres des milieux de pratique ont souligné à plusieurs reprises l'utilité des capsules, dont certaines sont insérées dans les trousseaux d'intervention.

Voici celles parues entre avril 2019 et mars 2020 :

1. **Parent, S., Vaillancourt-Morel, M-P., & Corneau, M.** (2019). *Capsule infographique #7 : Violence envers les jeunes athlètes : Portrait de la situation québécoise*. Centre de recherche interdisciplinaire sur les problèmes conjugaux et les agressions sexuelles (CRIPCAS), Université de Montréal, Montréal, Qc.
2. **Vaillancourt-Morel, M-P., Bergeron, S. & Corneau, M.** (2020). *Capsule infographique #8 : L'utilisation de la pornographie chez les couples adultes hétérosexuels*. Centre de recherche interdisciplinaire sur les problèmes conjugaux et les agressions sexuelles (CRIPCAS), Université de Montréal, Montréal, Qc.
3. **Cyr, M., Proulx-Beaudet, L., Fernet, M., & Corneau, M.** (2020). *Capsule infographique #9 : Le dévoilement de l'agression sexuelle de son enfant, le vécu des parents*. Centre de recherche interdisciplinaire sur les problèmes conjugaux et les agressions sexuelles (CRIPCAS), Université de Montréal, Montréal, Qc.
4. **Parent, S., Vaillancourt-Morel, M-P., Gillard, A., & Corneau, M.** (2020). *Capsule infographique #10 : Violence envers les jeunes athlètes : les répercussions sur leur santé mentale*. Centre de recherche interdisciplinaire sur les problèmes conjugaux et les agressions sexuelles (CRIPCAS), Université de Montréal, Montréal, Qc.

## 9. Commandites

### 9.1 Journée scientifique du département de psychologie (UdeM)

La **13e Journée scientifique du département de psychologie de l'Université de Montréal** a reçu un soutien financier du CRIPCAS de 500\$ pour l'édition 2019 qui a eu lieu le 3 avril. Il a permis aux étudiants de présenter leurs travaux de recherche tout en ayant l'opportunité d'assister à des présentations offertes par des professionnels et divers conférenciers d'envergure. Des ouvrages publiés par nos membres ont également été offerts en guise de prix de présence :

1. Lussier, Y., Bélanger, C., & Sabourin, S. (2017). *Les fondements de la psychologie du couple*, Presses de l'Université du Québec, 810 p.
2. Collin-Vézina, D., Daignault, I. V., & Cyr, M. (2017). *L'agression sexuelle commise sur des mineurs : Les victimes, les auteurs*, Revue Criminologie, Presses de l'Université de Montréal, 337 p.
3. Cyr, M. (2014). *Recueillir la parole de l'enfant témoin ou victime : De la théorie à la pratique*, Dunod éditeur, 234 p.
4. Hébert, M., Cyr, M., & Tourigny, M. (2012). *L'agression sexuelle envers les enfants - Tome II*, Presses de l'Université du Québec, 499 p.
5. Hébert, M., Cyr, M., & Tourigny M. (2011). *L'agression sexuelle envers les enfants - Tome I*, Presses de l'Université du Québec, 522 p.

### 9.2 44<sup>e</sup> annual meeting of the Society for Sex Therapy & Research (SSTAR)

Le CRIPCAS a aussi contribué 500\$ pour le **44<sup>e</sup> congrès SSTAR** qui a eu lieu du 2 au 5 mai 2019 à Toronto. L'événement avait pour titre – *Complexities of Connection in Sex and Relationships: From Technology to Touch*.

The Society for Sex Therapy & Research (SSTAR) est un réseau interdisciplinaire qui regroupe des membres

cliniciens et chercheurs dans les domaines de la psychologie, de la médecine, du travail social, de la thérapie conjugale et familiale, des soins infirmiers, de la sexologie et des sciences. Sophie Bergeron est présidente désignée depuis mai 2019. Chaque année, plusieurs membres chercheurs et étudiants du CRIPCAS participent au congrès SSTAR. Ce vaste réseau international facilite des collaborations avec d'autres professionnels ayant des intérêts cliniques et de recherche dans le domaine de la sexualité.

## 10. Chaires de recherche

1. *Chaire de recherche du Canada sur les relations intimes et le bien-être sexuel*  
**Sophie Bergeron**  
Chaire de recherche du Canada (Tier I) : **1 400 000\$** (2019-05 à 2026-04)
2. *Chaire de recherche UQTR junior en psychologie sociale appliquée à l'alimentation*  
**Noémie Carbonneau**  
UQRT : **75 000\$** (2019-05 à 2022-04)

## 11. Subventions conjointes

### 11.1 IRSC

1. *Testing a conceptual model of adjustment and compliance in couples seeking fertility treatment*  
**Katherine Péloquin, Sophie Bergeron, Audrey Brassard, et al.**  
IRSC Projet : **317 475\$** (2019-04 au 2024-03)
2. *Préimplantation et implantation d'un programme de prévention de l'agression sexuelle pour les étudiantes en milieu universitaire : Les milieux sont-ils prêts et le programme est-il efficace lorsque plusieurs facteurs de risque sont présents?*  
**Isabelle Daigneault, Jacinthe Dion, Martine Hébert, Geneviève Paquette, Sylvie Parent, et al.**  
IRSC Projet : **696 149\$** (2019-04 au 2023-10)
3. *Gaïa Project: Intervention program for adolescents who have engaged in sexual abuse and their families*  
**Monique Tardif, Natacha Godbout, Mylène Fernet, Martine Hébert, et al.**  
IRSC Projet : **677 026\$** (2019-07 au 2024-06)
4. *Déficience intellectuelle et maltraitance chez les enfants : examen des facteurs et des conséquences associés et influence des services médicaux, sociaux et de réadaptation reçus*  
**Geneviève Paquette, Jacinthe Dion, Mireille Cyr, Isabelle Daigneault, Alexa Martin-Storey, et al.**  
IRSC Projet : **550 800\$** (2019-09 au 2023-08)
5. *Better understanding vulnerability to the consequences of discrimination: Externalizing behaviours and social support as moderators between racism, sexism and homophobia and depressive and substance use outcomes*  
**Alexa Martin-Storey, Geneviève Paquette, et al.**  
IRSC Projet : **409 275\$** (2019-10 au 2023-09)

## 11.2 CRSH

6. *Why does it run in some families? Individual and relational factors involved in intergenerational cycles of family violence.*  
**Rachel Langevin, Audrey Brassard, Mylène Fernet, et al.**  
CRSH - Développement Savoir : **74 784\$** (2019-06 au 2021-05)
7. *Don't go breaking my heart: A social cognitive attachment model of post break-up adjustment in youth.*  
**Tania Lecomte, Isabelle Daigneault, & Audrey Brassard**  
CRSH - Savoir : **302 795\$** (2019-04 au 2023-03)
8. *Étude sur le vécu des athlètes du Québec.*  
**Sylvie Parent, Jacinthe Dion, Martin Blais, Martine Hébert, et al.**  
CRSH - Savoir : **208 500\$** (2019-06 au 2022-06)
9. *A collaborative study on intimate partner violence: A comprehensive portrait of the diversity of men seeking help.*  
**Audrey Brassard, Marie-Ève Daspe, Katherine Péloquin, Claudia Savard, Natacha Godbout, Marie-France Lafontaine, & Yvan Lussier**  
Partenaire : **À cœur d'homme**  
CRSH - Engagement partenarial : **24 776\$** (2019-08 au 2020-07)
10. *Documenter le fonctionnement psychologique, relationnel et sexuel d'adultes et de couples consultant en clinique privée à l'aide d'une procédure d'évaluation informatisée.*  
**Claudia Savard, Marie-Ève Daspe, Marie-Pier Vaillancourt-Morel, Nicolas Berthelot, et al.**  
Partenaire : **Centre de psychologie Québec**  
CRSH - Engagement partenarial : **24 903\$** (2019-09 au 2020-08)

## 11.3 FRQSC

11. *Équipe Violence Sexuelle et Santé (ÉVISSA IV)*  
**Martine Hébert, Mylène Fernet, Natacha Godbout, Mireille Cyr, Alison Paradis, Rachel Langevin, Isabelle Daigneault, Jacinthe Dion, Jean-Yves Frappier, et al.**  
FRQSC - Soutien aux équipes de recherche : **419 879\$** (2019-04 au 2023-03)
12. *Victimisation verbale, relationnelle et indirecte chez les filles : une approche méthodologique mixte pour comprendre le rôle du « slut shaming », des comportements homophobes et du harcèlement sexuel*  
**Alexa Martin-Storey, Geneviève Paquette, et al.**  
FRQSC - Action concertée : **148 216\$** (2020-01 au 2023-09)

## 11.4 FCI

13. *Laboratoire d'observation sur le bien-être relationnel et sexuel | The Couple and Sexual Well-being Observational (CLOSE) lab*  
**Marie-Ève Daspe, Sophie Bergeron, & Katherine Péloquin**  
FCI : **496 028\$** (2019-04 au 2024-03)

## 11.5 Autres sources de financement

14. *Cyberviolences exercées par un partenaire intime ou un ex-partenaire : outils de sensibilisation à l'endroit des jeunes femmes vulnérables et des prestataires de services*  
**Mylène Fernet et Martine Hébert**

Secrétariat à la condition féminine : **91 970\$** (2019-03 au 2021-02)

15. *Examen de l'effet des chiens de soutien lors d'entrevues d'enquêtes auprès des enfants*  
**Mireille Cyr, Jacinthe Dion, et al.**  
Ministère de la Justice - BAVAC : **99 967\$** (2019-04 au 2021-03)
16. *Hommes victimes d'agression sexuelle en enfance : Réalités, besoins et services*  
**Natacha Godbout, Martine Hébert & Mylène Fernet**  
Ministère de la Justice - BAVAC : **107 000\$** (2019-04 au 2021-03)
17. *Les enseignants et les enseignantes au primaire face au signalement des situations d'agression sexuelle*  
**Geneviève Paquette et Martine Hébert**  
Ministère de l'Éducation (Québec) (Regroupant MEQ-MESS) : **12 529\$** (2019-09 au 2021-05)

## 12. Publications

2019 : [Articles scientifiques, livres et chapitres de livres, rapports de recherche](#)

2020 : [Articles scientifiques, livres et chapitres de livres, rapports de recherche](#)