

---

# Rapport d'activités

## CRIPCAS

**Centre de recherche  
interdisciplinaire  
sur les problèmes  
conjugaux  
et les agressions sexuelles**

---

Avril 2016 à Mars 2017

---

Université Laval

Université McGill

Université de Montréal

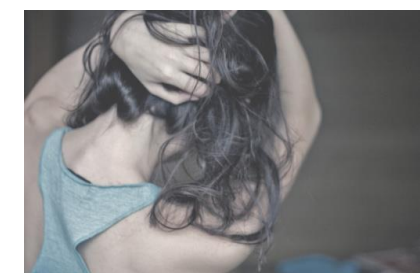
Université de Sherbrooke

Université du Québec à Montréal

Université du Québec à Chicoutimi

Université du Québec à Trois-Rivières

---





# CRIPCAS

Centre de recherche interdisciplinaire  
sur les problèmes conjugaux  
et les agressions sexuelles

Université de Montréal  
Département de psychologie  
C.P. 6128, succursale Centre-ville  
Montréal, QC  
H3C 3J7  
[www.cripcas.ca](http://www.cripcas.ca)

## Rapport d'activités 2016-2017

### Rédaction

Nadine Marzougui  
Coordonnatrice administrative

Élodie Larose-Grégoire  
Doctorante en psychologie

---

## Table des matières

---

<b>1. PRÉSENTATION GÉNÉRALE</b>	<b>4</b>
1.1 MISSION ET MANDATS	4
1.2 COLLABORATIONS, PARTENARIATS ET TRANSFERT DE CONNAISSANCES	4
1.3 FINANCEMENT	4
<b>2. PROGRAMMATION DE RECHERCHE</b>	<b>5</b>
<b>3. STRUCTURE ET ÉQUIPE DE SOUTIEN</b>	<b>6</b>
<b>4. MEMBRES</b>	<b>7</b>
4.1 CHERCHEURS RÉGULIERS	7
4.2 CHERCHEURS COLLABORATEURS	8
4.3 PARTENAIRES DES MILIEUX DE PRATIQUE	9
4.4 ÉTUDIANTS	10
<b>5. SOUTIEN À LA COMMUNAUTÉ ÉTUDIANTE</b>	<b>10</b>
5.1 BOURSES D'ÉTUDES SUPÉRIEURES	10
5.2 BOURSES DE SOUTIEN POUR LES RETRAITES DE RÉDACTION – THÈSEZ-VOUS	12
5.3 COMITÉ DES BOURSES	12
5.4 WEBINAIRE ÉTUDIANT	13
<b>6. CONFÉRENCES ET FORMATIONS OFFERTES</b>	<b>13</b>
6.1 HEATHER B. MACINTOSH PH.D. – UNIVERSITÉ MCGILL	13
6.2 DELPHINE COLLIN-VÉZINA PH.D. – UNIVERSITÉ MCGILL	13
6.3 CLAUDE BÉLANGER PH.D. – UNIVERSITÉ DU QUÉBEC À MONTRÉAL	14
6.4 VIOLAINE GUÉRIN PH.D.	14
6.5 COLLOQUE ANNUEL	14
<b>7. PRIX</b>	<b>17</b>
7.1 FEMMES DE MÉRITE 2016	17
7.2 EARLY CAREER AWARD – AMERICAN PSYCHOLOGICAL ASSOCIATION	18
7.3 ALLIANCE CANADIENNE POUR LA MALADIE MENTALE ET LA SANTÉ MENTALE	18
7.4 HOMMAGE UDEM	18
7.5 DOCTORAT <i>HONORIS CAUSA</i> – DOCTORAT HONORIFIQUE DE L'UNIVERSITÉ DE LIÈGE	18
7.6 MEILLEURE THÈSE UNIVERSITÉ DE SHERBROOKE 2016	18
7.7 PRIX ET BOURSES ÉTUDIANTES	18
<b>8. TRANSFERT DES CONNAISSANCES</b>	<b>19</b>
8.1 LANCEMENT DU NOUVEAU SITE WEB DU CRIPCAS	19
8.2 CAPSULES SCIENTIFIQUES CRIPCAS	19
8.3 CAPSULES SCIENTIFIQUES VIRAJ	20
8.4 CAPSULES SCIENTIFIQUES ÉVISSA	21
8.5 DIFFUSION DES CAPSULES SUR eVALORIX	21
8.6 PARUTION DU LIVRE <i>LE DÉVELOPPEMENT SEXUEL ET PSYCHOSOCIAL DE L'ENFANT ET DE L'ADOLESCENT</i>	21
8.7 LANCEMENT OFFICIEL DE L'ÉTUDE QUÉBÉCOISE <i>MON HISTOIRE, MON BIEN-ÊTRE</i>	22
<b>9. COMMANDITES</b>	<b>22</b>
9.1 CONGRÈS DE LA SQRP	22
9.2 COLLOQUE - OPSQ	22
9.3 JOURNÉES SCIENTIFIQUES – UDEM ET ULAVAL	22
<b>10. CHAIRES DE RECHERCHE</b>	<b>23</b>
<b>11. SUBVENTIONS CONJOINTES</b>	<b>23</b>
<b>12. PUBLICATIONS</b>	<b>26</b>

# 1. Présentation générale

Le Centre de recherche interdisciplinaire sur les problèmes conjugaux et les agressions sexuelles (CRIPCAS) est un regroupement interdisciplinaire réunissant 27 chercheurs réguliers, 27 chercheurs collaborateurs, une quarantaine d'organismes partenaires et près de 300 étudiants de 2e cycle et de 3e cycle, ainsi que des stagiaires postdoctoraux. Localisé à l'Université de Montréal et regroupant six autres universités québécoises, le CRIPCAS se distingue par sa programmation de recherche orientée à la fois sur l'agression sexuelle et les problèmes conjugaux ainsi que les interfaces existantes entre ces deux problématiques. Étant donné la vocation du CRIPCAS, plusieurs de ses membres chercheurs œuvrent également comme cliniciens, démontrant ainsi un ancrage certain sur le plan de la pratique. De plus, les partenariats et les collaborations entretenus avec nombre de milieux de pratique permettent non seulement le développement des connaissances eu égard aux meilleures pratiques, mais aussi la mise sur pied et l'évaluation de plusieurs modèles d'intervention.

Les membres consacrent depuis 2002 l'essentiel de leurs activités de recherche autour d'une programmation commune, cohérente et ciblée qui s'appuie sur trois axes de recherche auxquels sont rattachés divers projets subventionnés, ainsi que cinq chaires de recherche. Ces projets ont pour objectif de faire avancer la compréhension des phénomènes liés aux agressions sexuelles, aux problèmes conjugaux et à leurs interrelations. Plusieurs projets réalisés permettent également d'approfondir le phénomène de la cooccurrence des agressions sexuelles ou de la détresse conjugale avec d'autres formes de victimisation ou de troubles psychosociaux.

Depuis sa création, le CRIPCAS bénéficie de lieux physiques clairement identifiés et à son usage exclusif au sein de l'Université de Montréal. La programmation de recherche est pilotée par une directrice scientifique, un Conseil de direction et une équipe de coordination qui donnent au CRIPCAS une structure centralisée facilitant le processus de mise en commun et de partage des ressources tant matérielles que financières et intellectuelles de l'ensemble des membres. Ceci permet de stimuler la réflexion sur l'évolution de la programmation, d'assurer sa valeur ajoutée à l'ensemble des initiatives existantes, de dynamiser les structures de recherche et de renforcer la coopération entre les membres. L'originalité de la programmation du CRIPCAS relève de l'intérêt des membres à explorer de nouvelles avenues de recherche, de leur désir d'innover et de la qualité des liens de partenariat qui existent au sein du regroupement. Cette cohésion permet de faire évoluer la programmation de recherche de manière à la rendre plus riche et complexe, favorisant ainsi une diversification des travaux en fonction de l'expertise mutuelle des membres.

## 1.1 Mission et mandats

Le Centre a pour objectif d'approfondir le champ des connaissances de deux thématiques ayant des répercussions sociales importantes, soit les problèmes de couples et les agressions sexuelles. L'interrelation existante entre ces deux thématiques a d'ailleurs permis l'émergence d'un créneau novateur de chercheurs spécialisés sur le sujet. Plus spécifiquement, le CRIPCAS poursuit les objectifs suivants :

- Contribuer au développement des connaissances sur les problèmes conjugaux et les agressions sexuelles par l'entremise d'approches diversifiées et multidimensionnelles des problématiques prenant en compte la famille, et particulièrement, les victimes, les agresseurs et les enfants.
- Former la relève en offrant un milieu de formation dynamique au sein duquel la communauté étudiante bénéficie d'expertises enrichissantes et multiples.

- Offrir un lieu d'appartenance et d'échange aux membres œuvrant sur des thématiques similaires afin de favoriser l'interdisciplinarité, l'innovation et la mise à contribution des expertises variées.
- Assurer la diffusion, le transfert et l'application des connaissances au sein de la communauté scientifique et dans les divers milieux de pratiques membres et autres milieux associés, et ce, tant sur le plan international que provincial.

## **1.2 Collaborations, partenariats et transfert de connaissances**

Le CRIPCAS se veut un lieu d'échange entre cliniciens et chercheurs, une interface permettant un dialogue entre les préoccupations de la recherche et celles des milieux de pratique. Le CRIPCAS privilégie ainsi la collaboration et les activités de recherche menées en partenariat avec des organismes issus de milieux de pratique œuvrant auprès des couples et des victimes d'agressions sexuelles. De façon récurrente, une quarantaine d'organismes répartis sur le territoire québécois œuvrent avec nos chercheurs. De plus, des collaborations ponctuelles avec diverses organisations sont aussi possibles, selon les besoins des milieux d'intervention et les expertises du Centre. Ces organismes sont en majorité issus du réseau de la santé et des services sociaux, mais proviennent aussi des milieux communautaires ainsi que privés.

Les activités de transfert et d'application des connaissances occupent une place notable dans la programmation du CRIPCAS. Pour ce faire, plusieurs activités scientifiques qui s'adressent à nos membres, et occasionnellement aux non-membres, sont organisées annuellement. Cette préoccupation permet une mise à jour constante, à la fois des nouvelles connaissances scientifiques que des pratiques d'intervention et des modèles d'évaluation. Nos activités prennent la forme de séminaires pluridisciplinaires, de conférences variées, de formations accréditées par l'Ordre des psychologues du Québec ayant trait aux agressions sexuelles et aux problèmes conjugaux, de participation à des comités scientifiques et forums de discussions de diverses organisations, de supervision clinique, etc.

Également, plusieurs étudiants membres ont l'opportunité de réaliser un stage au sein de nos milieux de pratique partenaires. Ces étudiants se spécialisent sur l'un ou l'autre des différents aspects en lien avec les thématiques du Centre. Les disciplines privilégiées par notre communauté étudiante demeurent la psychologie, la sexologie et le travail social.

## **1.3 Financement**

Subventionné à titre de *Regroupement stratégique* par le Fonds de recherche du Québec - Société et culture (FRQSC) depuis janvier 2002, le Centre reçoit également l'appui financier de l'Université de Montréal par le biais d'une subvention d'infrastructure du Comité d'étude et d'administration de la recherche (CÉDAR). Précisons également que l'Université de Montréal apporte un soutien non négligeable par le prêt de locaux et de bureaux pour l'équipe de soutien. Tous les chercheurs du regroupement reçoivent également du financement en provenance d'organismes subventionnaires québécois, canadiens ou autres pour les différents projets de recherche menés. Chacune des universités partenaires s'est également engagée à apporter une contribution financière annuelle qui se répartit comme suit :

Les montants pour la période 2016-2017 sont les suivants :

- Université Laval :	12 000\$
- Université McGill :	5 000\$
- Université de Montréal :	52 250\$
- Université de Sherbrooke :	5 000\$
- Université du Québec à Montréal :	13 500\$
- Université du Québec à Chicoutimi :	5 000\$
- Université du Québec à Trois-Rivières :	5 000\$

## 2. Programmation de recherche

Une centaine de projets de recherche sont actuellement menés par nos chercheurs. Ces derniers sont intégrés à l'intérieur d'une programmation scientifique ciblée autour d'axes transversaux aux deux thématiques du Centre.

### AXE 1

#### **Incidence et prévalence**

Études quantitatives dressant un portrait des problèmes de couples et des agressions sexuelles.

### AXE 2

#### **Modélisation des profils, des facteurs de risque et des conséquences associés**

Élaboration et évaluation de modèles conceptuels permettant de répondre aux besoins d'individus touchés par les agressions sexuelles et les problèmes conjugaux.

### AXE 3

#### **Efficacité des pratiques professionnelles**

Évaluation des programmes de prévention et d'intervention, étude de la prise de décisions (administratives, cliniques et sociojudiciaires) et développement d'outils de mesure.

### 3. Structure et équipe de soutien

Le Conseil de direction du CRIPCAS agit à titre de conseil exécutif. Il se prononce sur les orientations stratégiques, la programmation de la recherche et les activités scientifiques du Centre. Le Conseil de direction de 2016-2017 est composé des personnes suivantes :

---

---

**Mireille Cyr**

Professeure titulaire  
Département de psychologie  
Université de Montréal  
Directrice scientifique

**Martin Blais (jusqu'en août 2016)**

Professeur titulaire  
Département de sexologie  
Université du Québec à Montréal  
Représentant au CD

**Delphine Collin-Vézina (depuis sept. 2016)**

Professeure agrégée  
École de service social  
Université McGill  
Représentante au CD

**Isabelle Daigneault**

Professeure agrégée  
Département de psychologie  
Université de Montréal  
Représentante au CD

**Francine Lavoie**

Professeure titulaire  
École de psychologie  
Université Laval  
Représentante au CD

**Simon Drolet**

Directeur général  
Centre d'intervention en abus sexuels pour la famille (Ciasf)  
Représentant des milieux

---

---

La directrice scientifique est soutenue dans l'exercice de ses fonctions par une équipe composée de trois personnes. Ces dernières assurent le fonctionnement régulier du Centre, son rayonnement et offre aussi un soutien aux membres. L'équipe de soutien était composée des personnes suivantes en 2016-2017 :

---

---

**Mélanie Corneau**

Coordonnatrice scientifique

**Nadine Marzougui**

Coordonnatrice administrative

**Pierre McDuff**

Professionnel de recherche

---

---

## 4. Membres

### 4.1 Chercheurs réguliers

---

---

	<b>Nom du chercheur</b>	<b>Établissement</b>	<b>Département</b>
1.	Allard-Dansereau, Claire	Centre hospitalier universitaire de Sainte-Justine	Pédiatrie
2.	Bégin, Catherine	Université Laval	Psychologie
3.	Bélanger, Claude	Université du Québec à Montréal	Psychologie
4.	Bergeron, Sophie	Université de Montréal	Psychologie
5.	Bernard-Bonnin, Anne-Claude	Centre hospitalier universitaire de Sainte-Justine	Pédiatrie
6.	Blais, Martin	Université du Québec à Montréal	Sexologie
7.	Bond, Sharon	Université McGill	Travail Social
8.	Boucher, Sophie	Université du Québec à Montréal	Sexologie
9.	Brassard, Audrey	Université de Sherbrooke	Psychologie
10.	Collin-Vézina, Delphine	Université McGill	Travail Social
11.	Cyr, Mireille	Université de Montréal	Psychologie
12.	Daigneault, Isabelle	Université de Montréal	Psychologie
13.	Dion, Jacinthe	Université du Québec à Chicoutimi	Sciences de la santé
14.	Frappier, Jean-Yves	Université de Montréal	Pédiatrie
15.	Godbout, Natacha	Université du Québec à Montréal	Sexologie
16.	Hébert, Martine	Université du Québec à Montréal	Sexologie
17.	Lavoie, Francine	Université Laval	Psychologie
18.	Lecomte, Tania	Université de Montréal	Psychologie
19.	Lussier, Yvan	Université du Québec à Trois-Rivières	Psychologie
20.	Macintosh, Heather B.	Université McGill	Travail Social
21.	Normandin, Lina	Université Laval	Psychologie
22.	Parent, Sylvie	Université Laval	Éducation physique
23.	Péloquin, Katherine	Université de Montréal	Psychologie
24.	Sabourin, Stéphane	Université Laval	Psychologie
25.	Tourigny, Marc	Université de Sherbrooke	Psychoéducation
26.	Wright, John	Université de Montréal	Psychologie
27.	Zadra, Antonio	Université de Montréal	Psychologie



## 4.2 Chercheurs collaborateurs

---

---

	<b>Nom du chercheur</b>	<b>Établissement</b>	<b>Département</b>
1.	Baril, Karine	Université du Québec en Outaouais	Psychoéducation & psychologie
2.	Bergeron, Manon	Université du Québec à Montréal	Sexologie
3.	Bernier, Annie	Université de Montréal	Psychologie
4.	Berthelot, Nicolas	Université du Québec à Trois-Rivières	Sciences infirmières
5.	Blavier, Adelaïde	Université de Liège	Psychologie/VITRA
6.	Briere, John	University of Southern California	Psychiatry & Behavioral Sciences
7.	Carbonneau, Noémie	Université du Québec à Trois-Rivières	Psychologie
8.	Ensink, Karin	Université Laval	Psychologie
9.	Enzlin, Paul	University of Leuven	Sexology/Institute for Family and Sexuality Studies
10.	Epstein, Norman	University of Maryland	Family Studies Department
11.	Glowacz, Fabienne	Université de Liège	Psychologie/VITRA
12.	Guay, Stéphane	Université de Montréal	Criminologie
13.	Lafontaine, Marie-France	Université d'Ottawa	Psychologie
14.	Lagueux, Fabienne	Université de Sherbrooke	Psychologie
15.	Lamb, Michael E.	University of Cambridge	Department of Social & Developmental Psychology
16.	Maheux, Julie	Université du Québec à Trois-Rivières	Psychologie
17.	Paquette, Geneviève	Université de Sherbrooke	Psychoéducation
18.	Paradis, Alison	Université du Québec à Montréal	Psychologie
19.	Pinsof, William	Northwestern University	Psychology
20.	Rabiau, Marjorie	Université McGill	Social Work
21.	Rosen, Natalie O.	Dalhousie University	Psychology & Neuroscience
22.	Runtz, Marsha	University of Victoria	Psychology
23.	Savard, Claudia	Université Laval	Sciences de l'éducation
24.	Shaver, Phillip	University of California - Davis	Psychology
25.	Stulhofer, Aleksandar	University of Zagreb	Sociology
26.	Trocmé, Nico	Université McGill	Social Work
27.	With, Stéphane	Université de Genève	Psychologie

### 4.3 Partenaires des milieux de pratique

---

- À coeur d'homme
- Bouclier d'Athéna - services familiaux
- Centre d'expertise en agression sexuelle Marie-Vincent (CEMV)
- Centre d'intervention en abus sexuels pour la famille (CIASF)
- Centre de réadaptation en déficience intellectuelle et en troubles envahissants du développement de la Maurice et du Centre-du-Québec (CRDITED MCQ)
- Centre hospitalier de l'Université de Montréal (CHUM) Hôpital Saint-Luc
- Centre hospitalier universitaire de Québec (CHU-Québec)
- Centre hospitalier universitaire de Sainte-Justine
- Centre hospitalier universitaire de Sherbrooke (CHUS) Hôtel-Dieu
- Centre intégré universitaire de santé et des services sociaux de la Capitale-Nationale
- Centre intégré de santé et de services sociaux de Chaudière-Appalaches
- Centre intégré universitaire de santé et des services sociaux de la Mauricie-et-du-Centre-du-Québec
- Centre intégré universitaire de santé et des services sociaux de Lanaudière
- Centre intégré universitaire de santé et des services sociaux de l'Est-de-l'Île-de-Montréal
- Centre intégré universitaire de santé et des services sociaux de l'Outaouais
- Centre universitaire de santé McGill (CUSM) Hôpital de Montréal pour Enfants
- Centre universitaire de santé McGill (CUSM) Hôpital Royal-Victoria
- Centre Violence et Traumatisme (VITRA) - Université de Liège
- Clinique A, santé sexuelle
- Clinique de fertilité - Fertily
- Clinique de consultation conjugale et familiale
- Clinique médicale l'Actuel
- Clinique médicale Quartier latin
- Clinique PROCREA
- Conseil Québécois LGBT
- Direction de la santé publique de Montréal Centre
- École nationale de police du Québec
- Entraide Jeunesse Québec
- eValorix
- Groupe d'Aide aux Personnes Impulsives (GAPI)
- Hôpital Général Juif (JGH)
- Institut national de santé publique du Québec
- IWK Health Centre
- Le Seuil de l'Estrie
- Les Centres de la jeunesse et de la famille Batshaw
- Ministère de la Santé et des Services sociaux du Québec (MSSS)
- Ministère de l'Éducation et de l'Enseignement supérieur
- Montreal Chest Institute
- Parents-Unis Lanaudière
- Pro-gam - Centre d'intervention et de recherche en violence conjugale et familiale
- Regroupement québécois des Centres d'aide et de lutte contre les agressions à caractère sexuel (RQ-CALACS)
- RÉZO
- Service de police de la Ville de Montréal (SPVM)
- Sport'Aide
- Thèsez-vous
- UNIPSED

## 4.4 Étudiants

Près de 300 étudiants, supervisés par un chercheur régulier du Centre, étaient inscrits dans un programme de cycle supérieur en 2016-2017. Les étudiants membres bénéficient d'un milieu d'étude stimulant (séminaires, conférences, ateliers scientifiques, etc.) et ont accès à des laboratoires de recherche équipés. Ils peuvent également compter sur le soutien technique et administratif de l'équipe en place et profiter des outils de diffusion tels que le site internet, la page et le groupe Facebook, le compte Twitter, les capsules scientifiques, les bulletins trimestriels, etc.

Nos membres étudiants ont la possibilité d'acquérir une expérience de recherche qui les suivra tout au long de leur carrière académique et professionnelle. Le Colloque annuel qui convie tous les membres du regroupement, est une excellente occasion d'apprentissage et de réseautage professionnel. En plus d'exposer l'avancement des travaux de recherche en cours, l'événement offre aux étudiants la possibilité de présenter leurs résultats de recherche et de développer des liens avec les partenaires des milieux académique et de pratique. Les activités offertes par le regroupement permettent de créer des liens solides et conviviaux grâce à une intégration progressive au réseau de chercheurs et d'intervenants qualifiés sur lequel peuvent déboucher des occasions de stages et d'emplois rémunérés. Les étudiants sont également invités à participer à la production scientifique des chercheurs en collaborant à la rédaction d'articles et communications scientifiques soumis à des comités de pairs, en plus de recevoir le soutien nécessaire à la publication et diffusion de leurs propres travaux de recherche.

## 5. Soutien à la communauté étudiante

### 5.1 Bourses d'études supérieures

La rentrée scolaire concorde avec le lancement du concours de bourses de soutien aux études supérieures pour les membres étudiants du CRIPCAS supervisés par un chercheur régulier, mais qui ne sont pas financés par l'un des grands organismes subventionnaires ou leur équivalent. En 2016-2017, les récipiendaires se sont partagés 20 000\$. Le comité a évalué les demandes des étudiants en tenant compte du degré d'avancement des études et de la pertinence du projet. Les 20 lauréats de 2<sup>e</sup> et 3<sup>e</sup> cycle se sont démarqués par l'excellence de leur dossier académique qui présentait des réalisations scientifiques, des bourses et des mentions d'honneur.

1. **Amélie Tremblay-Perreault**, supervisée par **Martine Hébert Ph.D.** – UQAM  
*Le rôle de l'attribution interne de blâme dans la revictimisation par les pairs chez les enfants victimes d'agression sexuelle*
2. **Andrea McCarthy**, supervisée par **Mireille Cyr Ph.D.** – UdeM  
*Maternal emotional support following child sexual disclosure : A qualitative study*
3. **Anne-Julie Lafrenaye-Dugas**, supervisée par **Natacha Godbout Ph.D.** et **Martine Hébert Ph.D.** – UQAM  
*Alliance thérapeutique, facteurs biopsychosociaux et fonctionnement sexuel chez des adultes consultant en sexothérapie*
4. **Arielle Buch-Frohlich**, supervisée par **Alison Paradis Ph.D.** et **Martine Hébert Ph.D.** – UQAM  
*The experience of bullying and sexual harassment in adolescent girls with a history of sexual abuse*

5. **Catherine Haché**, supervisée par **Tania Lecomte Ph.D.** – UdeM  
*Étude pilote portant sur la faisabilité et l'impact potentiel d'une intervention de groupe pour les jeunes hommes stigmatisés*
6. **Christine Therriault**, supervisée par **Natacha Godbout Ph.D.** et **Martine Hébert Ph.D.** – UQAM  
*Les agressions sexuelles vécues en enfance ou à l'âge adulte : Liens avec le fonctionnement sexuel*
7. **Cyndi Boisjoli**, supervisée par **Martine Hébert Ph.D.** – UQAM  
*Le rôle de l'alexithymie dans l'adaptation des enfants d'âge scolaire victimes d'agression sexuelle*
8. **Édith Gosselin**, supervisée par **Stéphane Sabourin Ph.D.** – ULaval  
*Soutien parental reçu lors du dévoilement d'une agression sexuelle vécue à l'enfance et problèmes relationnels/conjugaux à l'âge adulte*
9. **Étienne Prairie**, supervisé par **Audrey Brassard Ph.D.** – UdeSherbrooke  
*Attachement, stratégies sexuelles et difficultés sexuelles chez les jeunes adultes*
10. **Geneviève Bisson**, supervisée par **Stéphane Sabourin Ph.D.** – ULaval  
*Cyberpornographie et sexualité conjugale : Rôle du dévoilement et de la consommation avec le partenaire*
11. **Guillaume Rajotte**, supervisé par **Martin Blais Ph.D.** – UQAM  
*Conception et validation d'un questionnaire évaluant la satisfaction et l'importance des besoins relationnels*
12. **Julie Déziel**, supervisée par **Natacha Godbout Ph.D.** – UQAM  
*Le rôle médiateur de la présence attentive dans la relation qui unit l'anxiété et le désir sexuel chez les hommes qui consultent en sexologie clinique*
13. **Katherine Bécotte**, supervisée par **Audrey Brassard Ph.D.** – UdeSherbrooke  
*L'expérience subjective de la transition à la parentalité chez les couples percevant s'y être bien adaptée*
14. **Laurence de Montigny Gauthier**, supervisée par **Sophie Bergeron Ph.D.** – UdeM  
*Le dévoilement comme médiateur entre l'agression sexuelle à l'enfance et la sexualité du couple à l'âge adulte*
15. **Léa Proulx-Beaudet**, supervisée par **Mireille Cyr Ph.D.** – UdeM  
*Impact psychologique chez les pères et les mères non-agresseurs du dévoilement de l'agression de leur enfant*
16. **Lise Milne**, supervisée par **Delphine Collin-Vézina Ph.D.** – McGill  
*A trauma-informed, strength-based analysis of the profiles and trajectories of youth in child protective services group care*
17. **Marie-Soleil Sauvé**, supervisée par **Katherine Péloquin Ph.D.** – UdeM  
*Analyse phénoménologique interprétative des gains conjugaux rapportés par des couples suivis en traitement de fertilité*
18. **Melissa Callaci**, supervisée par **Katherine Péloquin Ph.D.** – UdeM  
*Couples in distress : A dyadic analysis of attachment insecurities and romantic disengagement*
19. **Noémie Beaulieu**, supervisée par **Katherine Péloquin Ph.D.** – UdeM  
*Le concept de soi sexuel comme prédicteur du bien-être sexuel et conjugal chez les couples adultes de longue durée*
20. **Raphaëlle Paradis-Lavallée**, supervisée par **Audrey Brassard Ph.D.** – UdeSherbrooke  
*Effet médiateur des motivations sexuelles sur la relation entre l'attachement adulte et la coercition sexuelle chez des couples de la communauté*

## 5.2 Bourses de soutien pour les retraites de rédaction – Thèsez-vous

Le CRIPCAS s'est associé à l'initiative *Thèsez-vous*, pour offrir des bourses de 100\$ chacune, permettant de couvrir une partie des frais d'inscription pour les retraites de rédaction. Ces bourses sont destinées aux étudiants de 2<sup>e</sup> ou 3<sup>e</sup> cycle qui sont au stade de la rédaction du mémoire, de l'essai doctoral ou de la thèse. Le concours qui a lieu au printemps a permis de soutenir en 2016-17 les 8 étudiantes intéressées à participer à cette initiative :

1. **Anaïs Morin-Turmel**, supervisée par **Claude Bélanger Ph.D.** – UQAM  
*L'impact de la thérapie de couple axée sur l'émotion sur la satisfaction conjugale et sexuelle et sur l'attachement des couples dont l'un des partenaires présente une maladie cardiovasculaire : Étude exploratoire*
2. **Cyndi Boisjoli**, supervisée par **Martine Hébert Ph.D.** – UQAM  
*Alexithymie et problèmes de comportement chez les enfants victimes d'agression sexuelle*
3. **Franke Huot-Laurendeau**, supervisé par **Audrey Brassard Ph.D.** – UdeSherbrooke  
*Étude quantitative des associations entre les stratégies d'adaptation et l'engagement conjugal chez des couples ayant vécu un avortement spontané*
4. **Kristine Fortier**, supervisée par **Sylvie Parent Ph.D.** – ULaval  
*Portrait de la maltraitance vécue en contexte sportif par des jeunes âgés entre 14 et 17 ans*
5. **Laurence de Montigny Gauthier**, supervisée par **Sophie Bergeron Ph.D.** – UdeM  
*The role of partner reactions in the sexual and relationship satisfaction of survivors of child sexual abuse*
6. **Marie-Soleil Sauvé**, supervisée par **Katherine Péloquin Ph.D.** – UdeM  
*Analyse phénoménologique interprétative des gains conjugaux rapportés par des couples suivis en clinique de fertilité*
7. **Pascale Vézina-Gagnon**, supervisée par **Isabelle Daigneault Ph.D.** – UdeM  
*La santé sexuelle et génito-urinaire des jeunes victimes d'agression sexuelle : Une étude longitudinale*
8. **Valérie Beaudoin**, supervisée **Yvan Lussier Ph.D.** et **Paul Greenman Ph.D.** – UQTR  
*L'attachement comme variable modératrice du lien entre l'ajustement dyadique et l'alexithymie chez les couples cardiaques*

## 5.3 Comité des bourses

Depuis 2015, afin d'aider et de soutenir les étudiants, les chercheurs du CRIPCAS ont créé un nouveau comité destiné à la relecture des demandes de bourses soumises aux grands organismes subventionnaires durant la période automnale. Les étudiants qui projettent déposer une demande peuvent recevoir les conseils stratégiques des chercheurs du regroupement. Ces derniers s'engagent à lire les demandes préalablement corrigées par le directeur de recherche, puis donner leur rétroaction à la mi-septembre. Parmi les 14 demandes évaluées l'année passée, 9 d'entre elles ont été financées. Actuellement, le taux de membres étudiants récipiendaires de bourses des grands organismes subventionnaires se chiffre à 31%.

## 5.4 Webinaire étudiant

Trois webinaires étudiants d'une durée de 1h30 ont été offerts. Pour chaque webinaire, les étudiants avaient la possibilité de poser des questions en ligne ou d'assister en personne à la rencontre. Un document résumé a été préparé, diffusé aux étudiants participants et archivé sur l'Intranet.

**Martin Blais Ph.D.** a réalisé un webinaire le 1<sup>er</sup> juin 2016. La rencontre portait sur la préparation des demandes de bourses d'études et a eu lieu à l'UQAM. Ce webinaire est offert à chaque année en juin.

**Sylvie Parent Ph.D.** a organisé un webinaire le 26 septembre 2016, qui fut animé par son étudiant gradué Michaël Bégin. La rencontre portait sur la publication scientifique et a eu lieu à l'Université Laval.

**Jacinthe Dion Ph.D.** a réalisé un webinaire le 16 mars 2017 portant sur les meilleures pratiques relatives à la citation d'articles empiriques. La rencontre avait lieu à l'UQAM.

## 6. Conférences et formations offertes

Des conférences portant sur des sujets d'intérêts pour les membres chercheurs, étudiants et leurs partenaires des milieux de pratiques sont offertes chaque année.

### 6.1 Heather B. MacIntosh Ph.D. – Université McGill

L'atelier-clinique de **Heather B. MacIntosh Ph.D.**, qui s'est tenu le 29 avril 2016 à l'Université de Sherbrooke (campus Longueuil), fut accrédité par l'Ordre des Psychologues du Québec. La journée de formation intitulée *Couple Therapy and Complex Trauma* fut présentée en anglais devant 23 participants. Cet atelier avait pour objectif de :

- Discuter des résultats de la recherche et de la pratique en ce qui concerne l'impact des traumatismes de l'enfance sur les relations de couple;
- Discuter des résultats de la recherche et de la pratique en ce qui concerne les approches précédentes pour atténuer l'impact du traumatisme de l'enfance dans la thérapie de couple;
- Justifier le développement du modèle *DCTCT – Developmental Couple Therapy for Complex Trauma*
- Fournir une formation clinique d'introduction, y compris à travers des jeux de rôle et des démonstrations vidéo, du *DCTCT*.

### 6.2 Delphine Collin-Vézina Ph.D. – Université McGill

L'atelier-clinique de **Delphine Collin-Vézina Ph.D.**, qui a eu lieu le 2 mai 2016 à l'Université de Montréal, fut accrédité par l'Ordre des Psychologues du Québec. La journée de formation intitulée *Impact des traumatismes multiples sur la trajectoire développementale des enfants : Pistes de compréhension, d'évaluation et d'intervention* fut présentée en français devant 28 participants. Cet atelier avait pour objectif de :

- Faire l'état des connaissances au sujet du trauma complexe chez les enfants et les jeunes, notamment chez des populations québécoises;

- Connaître des outils d'évaluation valides et fiables pour évaluer les événements et séquelles traumatiques chez les enfants et les jeunes;
- Apprécier les avantages et les inconvénients de diverses approches d'intervention basées sur des données probantes pour traiter le trauma complexe;
- Apprendre les principales cibles d'intervention privilégiées dans l'intervention auprès d'enfants et de jeunes ayant vécu des traumatismes complexes.

### **6.3 Claude Bélanger Ph.D. – Université du Québec à Montréal**

L'atelier-clinique de **Claude Bélanger Ph.D.**, qui s'est déroulé le 18 mai 2016 à l'Université de Montréal, fut accrédité par l'Ordre des Psychologues du Québec. La journée de formation intitulée *L'évaluation et l'intervention auprès des couples selon le modèle intégré de psychothérapie de couple d'orientation cognitive-comportementale (PCCC)* fut présentée en français devant 24 participants. Cet atelier avait pour objectif de :

- Mieux diagnostiquer les problèmes communicationnels présentés par les couples qui consultent;
- Sélectionner et appliquer un traitement en thérapie de couple qui est basé sur les évidences;
- Identifier et gérer les problèmes et résistances susceptibles de se produire en cours de thérapie.

### **6.4 Violaine Guérin Ph.D.**

La conférence clinique/webinaire de **Violaine Guérin Ph.D.** qui portait sur *L'importance du travail psycho-corporel dans un parcours de soins de violences sexuelles* a eu lieu le 8 février 2017 à l'Université du Québec à Montréal. Dr Guérin est spécialiste en endocrinologie et gynécologie médicale à Paris. Son intérêt pour les sciences humaines et son expérience professionnelle lui font poser un regard différent sur la médecine. C'est en proposant aux patients de mettre du sens sur leur maladie qu'elle réalise les liens trop fréquents avec des violences sexuelles vécues le plus souvent dans l'enfance. D'une durée de 1h30 et diffusée simultanément en webinaire, la conférence fut offerte exclusivement aux membres chercheurs, étudiants et partenaires des milieux. Les objectifs de la présentation était de mieux cerner les conséquences des violences sexuelles notamment au plan de la santé physique et d'exposer des stratégies de traitement qui intègre des activités corporelles et de relaxation.

### **6.5 Colloque annuel**

Le 4 novembre 2016 a eu lieu, au Théâtre Paradoxe de Montréal, le 13<sup>e</sup> Colloque annuel des membres du CRIPCAS. Lors de cette journée, 6 communications orales et 33 affiches ont été présentées devant un auditoire de plus d'une centaine de personnes composé de chercheurs, d'étudiants et de partenaires des milieux. En plus d'exposer l'avancement des projets de recherche de nos membres, cette rencontre a également permis de tenir l'Assemblée générale annuelle (AGA) la veille de l'événement.

#### **Communications**

1. *Suppression émotionnelle et prise alimentaire dans le contexte d'une discussion conjugale : Analyse dyadique*

**Catherine Bégin Ph.D., Marilou Côté & Marie-Pierre Gagnon-Girouard Ph.D.**

2. *Répercussions sexuelles à l'âge adulte de l'agression en enfance : Compulsion ou évitement?*  
**Marie-Pier Vaillancourt-Morel Ph.D., Natacha Godbout Ph.D. & Stéphane Sabourin Ph.D.**
3. *Profils d'enfants agressés sexuellement et de leur mère recevant des services sociaux québécois : Le rôle d'un passé d'agression sexuelle dans l'enfance de la mère*  
**Karine Baril Ph.D. & Marc Tourigny Ph.D.**
4. *Vers 10 ans de collaboration fructueuse : Le partenariat entre le CRIPCAS et le Seuil de l'Estrie*  
**Audrey Brassard Ph.D., Louis Darish & Martin Belzile**
5. *15 années de partenariat et de perspectives de recherche sur un programme d'intervention en abus sexuel en Outaouais*  
**Simon Drolet, Geneviève Brodeur & Martine Hébert, Ph.D.**
6. *Les auditions d'enfants : Les avantages d'un solide partenariat*  
**Mireille Cyr, Ph.D. & Paulin Bureau**

### **Affiches étudiantes**

1. *Trajectoires, perceptions et suggestions : L'expérience de femmes victimes d'agression sexuelle dans les centres désignés*  
**Catherine Boulianne-Simard, Audrey Gilbert, Jacinthe Dion, Delphine Collin-Vézina & Isabelle Daigneault**
2. *The sexoperinatal experience of 67 franco-ontarian parenting couples*  
**Catherine de Pierrepont**
3. *Contributions of early life stress and daily hassles to school bullying from 12 to 16 years old : A preliminary study*  
**Guillaume Boivin, Kevin Smith, Roxanne Côté, Marie-Pier Dufour, Jacinthe Dion & Wendy Nilsen**
4. *Comment le « Pourquoi » du sexe influence-t-il le « Comment » du sexe? Une étude dyadique journalière*  
**Jean-François Jodouin, Sophie Bergeron & Erick Janssen**
5. *Utilisation de techniques de relaxation et présence attentive chez les adultes présentant une histoire d'agression sexuelle durant l'enfance*  
**Julie Déziel, Martine Hébert, Michel Goulet & Natacha Godbout**
6. *« You have 60 minutes to do what you can't do in real life. You can be violent » : Perceptions of violence in sport by young athletes*  
**Kristine Fortier, Sylvie Parent, Catherine Flynn, Geneviève Lessard, Claude Goulet & Guylaine Demers**
7. *The role of partner negative reactions in the sexual and relationship satisfaction of survivors of child sexual abuse*  
**Laurence de Montigny Gauthier, Frédérique Desjardins, Véronique Charbonneau-Lefebvre, Marie-Pier Vaillancourt-Morel & Sophie Bergeron**
8. *Self-compassion among couples coping with genito-pelvic pain : Associations with psychological and sexual distress*  
**Marie Santerre-Baillargeon, Natalie Rosen, Rocio Macabena Perez & Sophie Bergeron**



9. *Daily intimacy as a predictor of sexual satisfaction and sexual distress among couples coping with genito-pelvic pain*  
**Myriam Pâquet, Natalie Rosen, Amy Muise & Sophie Bergeron**
10. *La perpétration de coercition sexuelle : Un mécanisme explicatif de la relation entre les traumas cumulatifs et les répercussions sexuelles à l'âge adulte*  
**Noémie Bigras, Caroline Dugal, Natacha Godbout & Claude Bélanger**
11. *L'expérience subjective de la difficulté à concevoir au sein du couple : Différences et similitudes*  
**Katherine Bécotte, Daphnée Genesse, Coralie Purcell-Lévesque, Audrey Brassard & Katherine Péloquin**
12. *Soutien parental reçu lors du dévoilement d'une agression sexuelle vécue à l'enfance et problèmes relationnels/conjugaux à l'âge adulte*  
**Édith Gosselin, Chloé Labadie, Marie-Pier Vaillancourt-Morel, Natacha Godbout & Stéphane Sabourin**
13. *Soutien maternel émotionnel suite au dévoilement d'une agression sexuelle*  
**Andrea McCarthy & Mireille Cyr**
14. *Attachment insecurities and sexual difficulties : The mediator role of sexual system tendencies*  
**Étienne Prairie, Raphaëlle Paradis-Lavallée, Daphnée Genesse & Audrey Brassard**
15. *L'organisation des conflits au sein des configurations relationnelles et sexuelles non-conjugales : Une analyse qualitative préliminaire*  
**Carl Rodrigue**
16. *Rôle médiateur de l'anxiété sexuelle dans la relation entre l'agression sexuelle à l'enfance et la coercition sexuelle perpétrée par les femmes dans les relations amoureuses*  
**Marianne Girard, Caroline Dugal, Martine Hébert, Natacha Godbout**
17. *Difficultés de gestion de la colère selon le style d'attachement chez les hommes qui consultent pour une problématique de violence conjugale*  
**Raphaëlle Paradis-Lavallée, Nancy Cusson, Rosalie Lapierre & Audrey Brassard**
18. *Le soutien maternel offert aux enfants victimes d'agression sexuelle dans la fratrie*  
**Amélie Tremblay-Perreault & Mireille Cyr**
19. *Motivations pour perpétrer la violence physique : Une comparaison des genres*  
**Andréanne Lapierre, Alison Paradis, Martine Hébert, Martin Blais & Francine Lavoie**
20. *Psychological aggression and relationship commitment : A multimodal commitment approach*  
**Sabryna Bergeron, Katherine Péloquin & Audrey Brassard**
21. *Une analyse longitudinale de la relation entre le perfectionnisme dyadique et la satisfaction conjugale*  
**Stéphanie Jolin, Stéphanie Azzi, Marie-France Lafontaine & Marie-Pierre Daigle**
22. *Comment se sentent les enfants victimes d'agression sexuelle lors de l'examen médical?*  
**Valérie Guertin & Mireille Cyr**
23. *Sex and distress : The role of parental support in the sexual adjustment of female survivors of childhood sexual abuse*  
**Véronique Charbonneau-Lefebvre, Laurence de Montigny Gauthier, Alessandra Rellini, Frédérique Desjardins & Sophie Bergeron**

24. *Taxonomie quadridive des styles d'attachement chez les adultes agressés sexuellement à l'enfance*  
**Vincent Bellemare, Élodie Hamel, Gabriela Molina-Brançon, Chloé Labadie, Audrey St-Laurent & Stéphane Sabourin**
25. *Effects of a group intervention on relationship adjustment in individuals seeking fertility treatments*  
**Virginie Arpin, Noémie Beaulieu & Katherine Péloquin**
26. *La description des lieux lors de l'entrevue d'enquête policière chez les enfants ayant subi une agression sexuelle*  
**Marie-Pierre Marcil & Mireille Cyr**
27. *The experience of interpersonal harassment in adolescents with a history of sexual abuse*  
**Arielle Buch-Frohlich & Martine Hébert**
28. *Violence conjugale psychologique chez les survivants de traumatismes interpersonnels à l'enfance : Le rôle médiateur de la régulation émotionnelle, la présence attentive et l'impulsivité*  
**Caroline Dugal, Marianne Girard, Claude Bélanger & Natacha Godbout**
29. *A closer look at romantic disengagement : Brief questionnaire and conceptual model of the disengaging process*  
**Melissa Callaci & Katherine Péloquin**
30. *Différence d'offre de soutien conjugal selon les types de changements dans la satisfaction conjugale*  
**Stéphanie Azzi, Stéphanie Jolin, Marie-France Lafontaine & Vann-Vateil Phlek**
31. *La sévérité de l'agression sexuelle en enfance et le fonctionnement sexuel de femmes et d'hommes consultant en thérapie sexuelle*  
**Anne-Julie Lafrenaye-Dugas, Noémie Bigras, Martine Hébert, Michel Goulet & Natacha Godbout**
32. *Children referred for sexual behaviour problem: What have they done and who are they?*  
**Isabelle Boisvert, Marc Tourigny, Mélanie M. Gagnon, Marie-Aude Boislard & David A. Fuentes Alvarado**
33. *Trauma cumulatif en enfance et détresse psychologique à l'âge adulte : Le rôle des capacités du soi altérées*  
**Gaëlle Cyr, Keira Gaudet, Noémie Bigras, Claude Bélanger & Natacha Godbout**

## 7. Prix

### 7.1 Femmes de Mérite 2016

Mireille Cyr Ph.D., directrice scientifique du CRIPCAS s'est vue remettre le prix Femmes de Mérite 2016 dans la catégorie Éducation du Y des femmes de Montréal. Ces prix prestigieux sont décernés chaque année depuis 1994 dans 11 catégories, en plus de celle de la Femme d'exception, à des femmes inspirantes dont les réalisations ont un impact dans notre société. La remise de prix a eu lieu au Théâtre Saint-James à Montréal le 27 septembre 2016.

## 7.2 Early Career Award – American Psychological Association

**Nathacha Godbout Ph.D.** a reçu un prix prestigieux de l'*American Psychological Association*. Il s'agit du *Early Career Award* décerné dans la catégorie *Child Maltreatment*. Cette distinction est décernée à un.e chercheur.e pour souligner son potentiel exemplaire et ses contributions substantielles à la psychologie au cours des huit premières années de sa carrière académique. Natacha Godbout a reçu cette distinction de l'APA en reconnaissance aux contributions apportées au domaine du trauma et de la maltraitance envers les enfants depuis le début de sa carrière de professeure/chercheure. Ses travaux sur les traumatismes interpersonnels et sur la santé psychorelationnelle sont reconnus à l'échelle nationale et internationale.

## 7.3 Alliance canadienne pour la maladie mentale et la santé mentale

Le Centre d'expertise Marie-Vincent (partenaire du CRIPCAS), représenté par **Normand Chartrand** directeur intérimaire, a reçu le prix Champion de la santé mentale – catégorie organisation communautaire décerné par l'Alliance canadienne pour la maladie mentale et la santé mentale. Ce prix rend hommage aux personnes et aux organismes dont les contributions exceptionnelles ont permis d'accroître la sensibilisation à la maladie mentale au Canada au cours de la dernière année.

## 7.4 Hommage UdeM

L'Université de Montréal soulignait le 20 avril 2016, les réalisations de près de 90 chercheurs qui se sont illustrés au cours des 12 derniers mois. **Mireille Cyr Ph.D.** a été applaudie durant cette soirée pour le renouvellement de la chaire philanthropique interuniversitaire Marie-Vincent sur les agressions sexuelles chez les enfants qu'elle codirige avec **Martine Hébert Ph.D.** depuis 2010.

## 7.5 Doctorat *honoris causa* – Doctorat honorifique de l'Université de Liège

**Mireille Cyr Ph.D.** a reçu un doctorat *honoris causa* de l'Université de Liège en reconnaissance de ses travaux auprès des victimes d'agression sexuelle, en Belgique, à l'occasion d'une cérémonie qui s'est déroulée le 18 mars 2017 aux Amphithéâtres de l'Europe du Sart Tilman.

## 7.6 Meilleure thèse Université de Sherbrooke 2016

**Karine Baril Ph.D.**, une des nouvelles chercheuses collaboratrices du CRIPCAS, s'est vue décerner l'un des trois Prix institutionnel de la meilleure thèse de doctorat 2016 de l'Université de Sherbrooke pour son projet sur la prévention de la victimisation sexuelle des enfants.

## 7.7 Prix et bourses étudiantes

Cette section témoigne de l'encadrement rigoureux offert par nos chercheurs et du dynamisme du milieu académique au sein duquel évoluent nos étudiants. D'ailleurs plusieurs d'entre eux sont actuellement récipiendaires d'au moins une bourse d'un des grands organismes subventionnaires.

- FRQSC : 33
- CRSH : 25
- IRSC : 5
- FRQS : 10
- FRQNT : 1

### Bourse postdoctorale du Conseil de Recherche en Sciences Humaines (CRSH)

Deux lauréates de ce concours de bourses sont membres du CRIPCAS :

- **Marie-Pier Vaillancourt-Morel**, auparavant supervisée par **Natacha Godbout Ph.D.** et **Stéphane Sabourin Ph.D.** travaille maintenant avec **Sophie Bergeron Ph.D.** de l'Université de Montréal depuis septembre 2016.
- **Serena Corsini-Munt**, auparavant supervisée par **Sophie Bergeron Ph.D.** travaille désormais avec une chercheuse collaboratrice du CRIPCAS, soit **Natalie O.Rosen Ph.D.** affiliée à l'Université Dalhousie d'Halifax.

### Prix de la Société Québécoise de Recherche pour la Psychologie (SQRP)

**Caroline Dugal**, supervisée par **Claude Bélanger Ph.D.** et **Natacha Godbout Ph.D.** s'est vu remettre le prix de la meilleure présentation orale étudiante décernée par le comité étudiant de la SQRP. Sa présentation qui avait lieu le 2 avril 2016 s'intitule *Traumatisations interpersonnelles à l'enfance et violence conjugale : Une analyse acheminatoire du rôle de la régulation émotionnelle, la présence attentive et l'impulsivité.*

**Cyndi Boisjoli**, supervisée par **Martine Hébert Ph.D.**, a remporté le prix de la meilleure affiche (axe clinique) pour son affiche intitulé *L'importance du "Je me sens" pour l'enfant victime d'agression sexuelle.*

## 8. Transfert des connaissances

### 8.1 Lancement du nouveau site web du CRIPCAS

Le nouveau site web du [CRIPCAS](#) a été lancé en mars 2017. La structure, la navigation et le contenu ont été repensés et complètement revus. L'outil présente également un moteur de recherche plus performant, une meilleure intégration des publications et une nouvelle section « Événements » qui est mise à jour régulièrement et qui permet de consulter aisément la programmation des activités scientifiques. L'Intranet, qui regroupe des documents pour consultation interne, comporte également deux accès. Celui pour les chercheurs contient des exemples de demandes de subventions, des outils et références sur le transfert des connaissances, une boîte à outils pour les analyses statistiques quantitatives, et des documents divers (compte-rendu, etc.). Celui pour les étudiants possède une banque d'exemples de demandes de bourses, une boîte à outils pour les analyses quantitatives et les présentations des webinaires.

### 8.2 Capsules scientifiques CRIPCAS

Les [capsules du CRIPCAS](#) permettent de vulgariser les articles scientifiques de nos chercheurs et étudiants, afin d'assurer le transfert des connaissances. Publiées sur notre site internet, nos réseaux sociaux et nos listes de diffusion, elles sont un outil de synthèse pratique pour tous nos membres académiques, mais aussi pour les partenaires des milieux et le grand public intéressés par nos thématiques. En 2016-2017, cinq capsules ont été publiées :

➤ **CAPSULE #19**

[Femmes autochtones et violence sexuelle : Des données incitant à agir!](#)

**Jacinthe Dion, Delphine Collin-Vézina, Francine Lavoie, Mireille Cyr et Mélanie Corneau**

- CAPSULE #20  
 Profils psychosociaux d'enfants recevant des services pour comportements sexuels problématiques ou suite à une agression sexuelle vécue  
**Isabelle Boisvert, Marc Tourigny, Nadine Lanctôt, Mélanie M. Gagnon et Claudia Tremblay**
- CAPSULE #21  
 La continuité de la victimisation sexuelle sur plus d'une génération : quels sont les facteurs maternels associés ?  
**Karine Baril et Marc Tourigny**
- CAPSULE #22  
 La mentalisation et la santé mentale des enfants victimes d'agression sexuelle  
**Karin Ensik, Michaël Bégin, Lina Normandin et Peter Fonagy**
- CAPSULE #23  
 Portrait de la santé des enfants et adolescent.es victimes d'agression sexuelle  
**Isabelle Daigneault, Pascale Vézina-Gagnon, Catherine Bourgeois, Tonino Esposito et Martine Hébert**

### 8.3 Capsules scientifiques ViRAJ

Plusieurs capsules destinées aux intervenants jeunesse, en lien avec le thème de la violence dans les relations amoureuses, ont été produites au cours des dernières années par l'équipe de **Francine Lavoie Ph.D.** en partenariat avec l'organisme communautaire Entraide Jeunesse Québec. Voici celles parues entre avril 2016 et mars 2017 :

#### 2016

- CAPSULE #4 (avril 2016)  
 Les agressions sexuelles et le suicide chez les jeunes adultes : L'importance d'être cru(e) et soutenu(e)
- CAPSULE #5 (mai 2016)  
 La pornographie, une école pour les adolescent.e.s?
- CAPSULE #6 (juin 2016)  
 Échanger des services sexuels contre de l'argent, de la drogue...
- CAPSULE #7 (juillet 2016)  
 Jeunes et leadership
- CAPSULE #8 (août 2016)  
 Mieux comprendre et soutenir les garçons adolescents ayant vécu de la violence physique dans le cadre d'une relation amoureuse
- CAPSULE #9 (octobre 2016)  
 Comment décrire la vie de couple des jeunes? Indices pour la prévention
- CAPSULE #10 (novembre 2016)  
 Transfert de ViRAJ et PASSAJ au Pérou

2017

- CAPSULE #11 (mars 2017)  
[La violence sexuelle dans les écoles secondaires et les universités : même constat?](#)

## 8.4 Capsules scientifiques ÉVISSA

Les capsules de recherche de l'Équipe ÉVISSA sont développées dans le souci de rendre accessibles les données probantes à toute personne œuvrant dans un milieu d'intervention et qui est intéressée par le thème de la violence sexuelle ou de la violence dans les relations amoureuses. Elles présentent de manière synthétisée le portrait descriptif de la clientèle à l'étude, les outils utilisés pour colliger les données et soulignent finalement les implications pratiques.

- Capsule #15 (avril 2016)  
[Victimisation par les pairs, SPT et dissociation chez les enfants victimes d'agression sexuelle](#)
- Capsule #16 (avril 2016)  
[Mesure de l'expérience de la violence sexuelle subie par les femmes utilisant les services en maison d'hébergement](#)
- Capsule #17 (juin 2016)  
[Santé mentale et physique des filles et garçons agressés sexuellement : Une étude de cas contrôlé apparié avec suivi de cohorte de 10 ans](#)
- Capsule #18 (janvier 2017)  
[Regards croisés des membres du personnel et des étudiants en milieu collégial vis-à-vis la violence dans les relations amoureuses](#)
- Capsule #19 (mars 2017)  
[Exposition à la violence durant l'enfance, violence et satisfaction conjugale chez les adolescents et les adultes émergents : Rôle de l'attachement](#)
- Capsule #20 (mars 2017)  
[Évaluation de deux ateliers de prévention des agressions sexuelles en milieu scolaire secondaire](#)

## 8.5 Diffusion des capsules sur eValorix

Depuis mars 2017, en plus de se retrouver sur le site internet du CRIPCAS, les capsules scientifiques sont également diffusées sur la plateforme [eValorix](#) dans une toute nouvelle section « Psychologie ». eValorix est une initiative de la société de valorisation universitaire de l'Université de Montréal qui vise à diffuser des outils destinés à la pratique. Membre partenaire du CRIPCAS depuis 2016, cette initiative est un outil de transfert des connaissances qui offre de la visibilité au regroupement.

## 8.6 Parution du livre *Le développement sexuel et psychosocial de l'enfant et de l'adolescent*

En février 2017, **Martine Hébert Ph.D.**, Mylène Fernet Ph.D. et **Martin Blais Ph.D.** ont publié un ouvrage intitulé *Le développement sexuel et psychosocial de l'enfant et de l'adolescent*. Les auteurs font une synthèse de connaissances et des travaux de recherche les plus récents dans le domaine du développement psychosexuel de l'enfant et de l'adolescent. Ils abordent aussi les meilleures

pratiques pour l'évaluation du développement sexuel, l'éducation à la sexualité, la promotion de santé sexuelle et l'intervention préventive et clinique.

## 8.7 Lancement officiel de l'étude québécoise *Mon histoire, mon bien-être*

Le 22 juin 2016, la publicité Facebook de l'Étude québécoise *Mon histoire, mon bien-être* a été officiellement lancée. Cette étude vise à compléter les travaux des membres du centre effectués auprès d'échantillons présentant des profils cliniques spécifiques. Elle permettra d'examiner le bien-être psychologique des Québécois de 18 ans et plus, selon leurs différentes expériences de vie et à connaître la proportion des adultes québécois ayant vécu des événements de vie difficiles.

## 9. Commandites

### 9.1 Congrès de la SQRP

Le congrès 2016 de la Société Québécoise pour la Recherche en Psychologie qui avait lieu à l'Université du Québec à Trois-Rivières du 1<sup>er</sup> au 3 avril a été commandité par le CRIPCAS. À chaque année, de nombreux membres du CRIPCAS présentent les résultats de leurs travaux. En 2016, nos membres affiliés ont présenté 65 communications.

### 9.2 Colloque - OPSQ

Le CRIPCAS fait partie des commanditaires du premier colloque de l'Ordre professionnel des sexologues du Québec (OPSQ) intitulé *Regards contemporains sur une sexualité diversifiée* qui a eu lieu le samedi 15 octobre 2016 à l'Hôtel Le Chantecler de Sainte-Adèle. **Martin Blais Ph.D., Marie-France Goyer et Carl Rodrigue** faisaient partie des conférenciers.

### 9.3 Journées scientifiques – UdeM et ULaval

Chaque année, la Journée scientifique du département de psychologie reçoit un soutien financier du CRIPCAS. L'événement qui a eu lieu le 7 avril 2016 a permis aux étudiants de présenter leurs travaux de recherche sous forme d'affiche ou de communication, tout en ayant l'opportunité d'assister à des présentations offertes par des professionnels du milieu et divers conférenciers d'envergure. En 2016, nous avons également commandité pour la première fois la Journée scientifique des étudiants de l'école de psychologie de l'Université Laval. Pour ces deux événements, le CRIPCAS a offert 4 livres publiés par nos membres en guise de prix de présence:

- **Cyr, M.** (2014). *Recueillir la parole de l'enfant témoin ou victime: De la théorie à la pratique*. Paris, Dunod éditeurs, 234 p.
- **Hébert, M., Cyr, M., & Tourigny, M.** (2012). *L'agression sexuelle envers les enfants - Tome II.*, Québec, Presses de l'Université du Québec, 499 p.
- **Hébert, M., Cyr, M., & Tourigny M.** (2011). *L'agression sexuelle envers les enfants - Tome I.*, Québec, Presses de l'Université du Québec, 522 p.
- **Wright, J., Lussier, Y., & Sabourin, S.** (2008). *Manuel clinique des psychothérapies de couple*, Québec, Presses de l'Université du Québec, 860 p.

## 10. Chaires de recherche

Source de financement	Titre	De	À	Titulaire	CHU associés	Montant
Chaires de recherche du Canada	Chaire de recherche du Canada sur les traumatismes interpersonnels et la résilience	janv-16	mars-23	Hébert		1 400 000
- Fondation de l'Hôpital de Montréal pour enfants - M. Sebastian van Berkom et Mme Ghislaine van Berkom - Banque de Montréal - Fondation Marcelle et Jean Coutu	Chaire de recherche Nicolas Steinmetz et Gilles Julien en pédiatrie sociale en communauté	janv-16	dec-23	Collin-Vézina		3 000 000
Université du Québec à Chicoutimi (UQAC)	Chaire de recherche sur les conditions de vie, la santé, l'adaptation et les aspirations des jeunes (VISAJ)	mai-16	avr-19	Dion		102 000
Fondation Marie-Vincent	Chaire interuniversitaire Fondation Marie-Vincent sur les agressions sexuelles envers les enfants (Phase 3)	juin-15	mai-20	Cyr	Hébert	500 000
Conseil de recherches en sciences humaines du Canada (CRSH)	Chaire de recherche du Canada - Tier II (Phase 2)	avr-14	janv-18	Collin-Vézina		500 000

## 11. Subventions conjointes

19 subventions conjointes incluant plus d'un chercheur régulier						
Fonds	Nom du programme	Titre	De	À	CHU réguliers	Montant
CNPC	Subvention de recherche	Programme Hypothèse Gaïa : Programme multimodulaire d'intervention auprès d'adolescents auteurs d'abus sexuels et leurs parents	nov-14	oct-19	Hébert Godbout	2 082 843



<b>Fonds</b>	<b>Nom du programme</b>	<b>Titre</b>	<b>De</b>	<b>À</b>	<b>CHU réguliers</b>	<b>Montant</b>
CRSH	Subventions Savoir	Uncovering pathways and processes of child sexual abuse disclosures in youth.	avr-14	mars-17	Collin-Vézina MacIntosh Hébert	315 805
	Subventions Savoir	The role of intimacy in the sexual wellbeing in long-term couples	avr-16	mars-20	Bergeron Péloquin	248 191
	Fonds d'innovation sociale destiné aux communautés et aux collègues	Image corporelle et estime de soi chez les adolescents : effets à court et moyen terme d'un programme d'intervention en milieu scolaire	août-15	juil-18	Bégin Dion	237 834
	Subventions Savoir	Effectiveness of post-training supervision in child sexual abuse investigative interview	avr-15	mars-18	Cyr Dion	211 300
	Subvention de partenariat	Traiter les traumatismes complexes chez les jeunes en centre de réadaptation : Le modèle ARC	avr-16	mars-18	Collin-Vézina Daigneault Hébert	120 200
	Subventions Savoir	Attachment, caregiving, and sex : A dyadic study of daily sexuality and long-term relationship well-being	avr-16	mars-19	Péloquin Brassard Bergeron	114 758
	Subvention de développement Savoir	Examination of mentalizing in a community sample of childhood sexual abuse survivors using the computerized text analysis of reflective functioning	avr-15	mars-17	MacIntosh Collin-Vézina	70 268
	Subvention de développement Savoir	Un regard sur le soutien social du partenaire amoureux et l'alimentation intuitive comme facteurs modérateurs de la relation entre les émotions négatives et la prise alimentaire chez les femmes	avr-16	mars-18	Lussier Bégin	66 540
	Subvention de développement Savoir	The socio-judiciary service trajectory of sexually abused children : Identifying circumstances that promote efficient coordination, children's recovery, and that facilitate legal action	juin-15	mai-17	Collin-Vézina Cyr Hébert	65 939

<b>Fonds</b>	<b>Nom du programme</b>	<b>Titre</b>	<b>De</b>	<b>À</b>	<b>CHU réguliers</b>	<b>Montant</b>
FRQSC	Regroupement stratégique	Centre de recherche interdisciplinaire sur les problèmes conjugaux et les agressions sexuelles (CRIPCAS)	avr-14	mars-20	Cyr Bégin Bélanger Bergeron Blais Boucher Brassard Collin-Vézina Daigneault Dion Frappier, Godbout Hébert Lavoie Lecomte Lussier MacIntosh Normandin Parent Péloquin Sabourin Tourigny Wright Zadra	1 290 450
	Subvention aux équipes de recherche	Équipe violence sexuelle et santé (ÉVISSA) - Violence sexuelle dans les différents contextes de vie : trajectoires de résilience et de revictimisation et enjeux liés à l'intervention et à la prévention.	avr-15	mars-19	Hébert Cyr Lavoie Boucher Frappier Dion Daigneault Godbout	368 772
	Fonctionnement	Les filles victimes d'agressions sexuelles sévères : description des conséquences du traumatisme complexe et exploration de son évolution au cours de l'adolescence.	avr-12	mars-17	Daigneault Tourigny	40 200
IRSC	Fonctionnement	Examen de profils chez les patientes présentant une anorexie et réponses aux interventions : étude multicentrique	juil-14	juin-19	Bégin Collin-Vézina Frappier	326 628

Fonds	Nom du programme	Titre	De	À	CHU réguliers	Montant
IRSC (suite)	Team Grant: Boys' and Men's Health - CIHR/PHAC	Understanding health risks and promoting resilience in male youth with sexual violence experience	avr- 14	mars- 19	Collin-Vézina Hébert	1 195 070
	Fonctionnement	Trauma-informed services for children in out-of-home care	avr- 16	mars- 18	Collin-Vézina, Hébert Daigneault	120 000
	Subvention Projet	Childhood interpersonal trauma and psycho-relational health : Systemic effects in emerging adult couples	juil- 16	juin- 17	Godbout Hébert Sabourin Lussier	100 000
	Fondation	Uncovering pathways to recovery and optimizing treatment for child and adolescent victims of sexual abuse	jan- 16	dec- 23	Hébert	755 346
ULaval		Support à la rédaction du rapport institutionnel ESSIMU	jan- 17	dec- 17	Lavoie Parent	7 500

## 12. Publications

2016 : <http://www.cripcas.ca/index.php/fr/articles-2016>

2017 : <http://www.cripcas.ca/index.php/fr/articles-2017>