

---

# Rapport d'activités

## CRIPCAS

**Centre de recherche  
interdisciplinaire  
sur les problèmes  
conjugaux  
et les agressions sexuelles**

---

Avril 2018 à Mars 2019

---

Université Laval

Université McGill

Université de Montréal

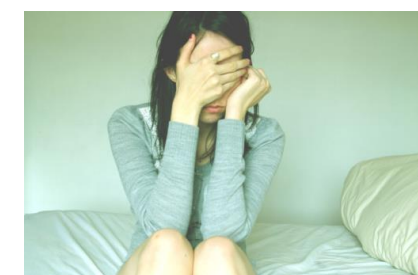
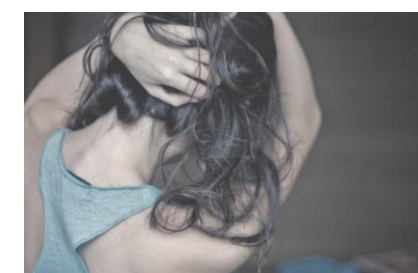
Université de Sherbrooke

Université du Québec à Montréal

Université du Québec à Chicoutimi

Université du Québec à Trois-Rivières

---





# CRIPCAS

Centre de recherche interdisciplinaire  
sur les problèmes conjugaux  
et les agressions sexuelles

Université de Montréal  
Département de psychologie  
C.P. 6128, succursale Centre-ville  
Montréal, QC  
H3C 3J7  
[www.cripcas.ca](http://www.cripcas.ca)

## **Rapport d'activités - avril 2018 à mars 2019**

Rédaction

Nadine Marzougui  
Coordonnatrice administrative

---

# Table des matières

---

<b>1. PRÉSENTATION GÉNÉRALE</b>	<b>3</b>
1.1 MISSION ET MANDATS	3
1.2 COLLABORATIONS, PARTENARIATS ET TRANSFERT DE CONNAISSANCES	4
1.3 FINANCEMENT	5
<b>2. PROGRAMMATION DE RECHERCHE</b>	<b>5</b>
<b>3. STRUCTURE ET ÉQUIPE DE SOUTIEN</b>	<b>6</b>
<b>4. MEMBRES</b>	<b>7</b>
4.1 CHERCHEURS RÉGULIERS	7
4.2 CHERCHEURS COLLABORATEURS	8
4.3 PARTENAIRES DES MILIEUX DE PRATIQUE	9
4.4 ÉTUDIANTS	10
<b>5. SOUTIEN À LA COMMUNAUTÉ ÉTUDIANTE</b>	<b>10</b>
5.1 BOURSES D'ÉTUDES SUPÉRIEURES	10
5.2 BOURSES DE SOUTIEN POUR LES RETRAITES DE RÉDACTION – THÈSEZ-VOUS	12
5.3 COMITÉ DES BOURSES	13
<b>6. CONFÉRENCES ET FORMATIONS OFFERTES</b>	<b>13</b>
6.1 COLLOQUE VIOLENCES INTERPERSONNELLES	13
6.2 TINE VERTOMMEN PH.D.	13
6.3 LINDA PAGANI PH.D.	14
6.4 HEATHER B. MACINTOSH PH.D.	14
6.5 WEBINAIRE ÉTUDIANT	14
<b>7. PRIX</b>	<b>14</b>
7.1 CHERCHEURS	14
7.1.1 SYLVIE PARENT PH.D.	14
7.1.2 NICOLAS BERTHELOT PH.D.	14
7.1.3 GENEVIÈVE PAQUETTE PH.D.	15
7.1.4 NOÉMIE CARBONNEAU PH.D	15
7.1.5. K. PÉLOQUIN PH.D., M.-P. VAILLANCOURT-MOREL PH.D ET N. GODBOUT PH.D.	15
7.2 ÉTUDIANTS	15
7.2.1 MYRIAM PÂQUET	15
7.2.2 JULIA GARON-BISSONNETTE	16
7.2.3 FLORENCE CHAREST	16
7.2.4 MARIE-PIER VAILLANCOURT-MOREL	16

7.2.5 GAËLLE BAKHOS	16
7.2.6 ÉLIANE DUSSAULT	16
7.2.7 MATHILDE BAUMANN	17
7.2.8 LISA HUDON	17
7.2.9 SONN CASTONGUAY-KHOUNSOMBATH	17
7.2.10 MEILLEURE INFOGRAPHIE ET AFFICHES – COLLOQUE VIOLENCES INTERPERSONNELLES	17
7.3 PARTENAIRES DES MILIEUX	18
<b>8. TRANSFERT DES CONNAISSANCES</b>	<b>18</b>
8.1 TRAUMAS COMPLEXES : COMPRENDRE, ÉVALUER ET INTERVENIR	18
8.2 RECUEILLIR LA PAROLE DE L'ENFANT TÉMOIN OU VICTIME (2 <sup>E</sup> ÉDITION)	18
8.3 MÉMOIRE DÉPOSÉ AU SECRÉTAIRE DE LA CONDITION FÉMININE	18
8.4 CAPSULES VIDÉOS DE PRÉSENTATION DES CHERCHEURS RÉGULIERS	19
8.5 CAMPAGNE SOCIO-NUMÉRIQUE DE PAJ POUR LES JEUNES	19
8.6 CAPSULES	19
8.6.1 CAPSULES SCIENTIFIQUES CRIPCAS	19
8.6.2 CAPSULES INFOGRAPHIQUES CRIPCAS	19
8.6.3 CAPSULES SCIENTIFIQUES ÉVISSA	20
<b>9. COMMANDITES</b>	<b>20</b>
9.1 CONGRÈS DE LA SQRP	20
9.2 JOURNÉES SCIENTIFIQUES DU DÉPARTEMENT DE PSYCHOLOGIE – UDEM	21
9.3 COLLOQUE OPSQ	21
<b>10. CHAIRES DE RECHERCHE</b>	<b>21</b>
<b>11. SUBVENTIONS CONJOINTES</b>	<b>22</b>
<b>12. PUBLICATIONS</b>	<b>26</b>

# 1. Présentation générale

Le Centre de recherche interdisciplinaire sur les problèmes conjugaux et les agressions sexuelles (CRIPCAS) est un regroupement stratégique financé par le Fonds de recherche du Québec – Société et culture (FRQSC) depuis 2002. Il réunit actuellement 35 chercheurs réguliers, 33 chercheurs collaborateurs, une quarantaine d'organismes partenaires et près de 250 étudiants de 2<sup>e</sup> cycle et de 3<sup>e</sup> cycle, ainsi que des stagiaires postdoctoraux. Le CRIPCAS regroupe des chercheurs provenant de champs disciplinaires variés, soit la psychologie, la sexologie, la psychiatrie, le travail social, la pédiatrie, la sociologie, les sciences infirmières, la psychoéducation et l'éducation physique. Localisé à l'Université de Montréal, il rassemble des chercheurs de six autres universités québécoises : l'Université du Québec à Montréal, l'Université Laval, l'Université de Sherbrooke, l'Université McGill, l'Université du Québec à Trois-Rivières et l'Université du Québec à Chicoutimi.

Le CRIPCAS se distingue par sa programmation de recherche orientée à la fois sur l'agression sexuelle et les problèmes conjugaux, ainsi que les interfaces existantes entre ces deux problématiques. Étant donné sa vocation, plusieurs de ses membres chercheurs œuvrent également comme cliniciens, démontrant ainsi un ancrage certain sur le plan de la pratique. De plus, les partenariats et les collaborations entretenus avec les nombreux milieux de pratique permettent non seulement le développement des connaissances eu égard aux meilleures pratiques, mais également la mise sur pied et l'évaluation de plusieurs modèles de prévention et d'intervention.

Les membres consacrent depuis 2002 l'essentiel de leurs activités de recherche autour d'une programmation commune, cohérente et ciblée qui s'appuie sur trois axes de recherche auxquels sont rattachés divers projets subventionnés, ainsi que sept chaires de recherche. Ces projets ont pour objectif de faire avancer la compréhension des phénomènes liés aux agressions sexuelles, aux problèmes conjugaux et à leurs interrelations. Plusieurs projets réalisés permettent également d'approfondir le phénomène de la cooccurrence des agressions sexuelles ou de la détresse conjugale avec d'autres formes de victimisation ou de troubles psychosociaux.

Depuis sa création, le CRIPCAS bénéficie de lieux physiques clairement identifiés et à son usage exclusif au sein de l'Université de Montréal. La programmation de recherche est pilotée par une directrice scientifique, un Conseil de direction et une équipe de coordination qui donnent au CRIPCAS une structure centralisée facilitant le processus de mise en commun et de partage des ressources tant matérielles que financières et intellectuelles de l'ensemble des membres. Ceci permet de stimuler la réflexion sur l'évolution de la programmation, d'assurer sa valeur ajoutée à l'ensemble des initiatives existantes, de dynamiser les structures de recherche et de renforcer la coopération entre les membres. L'originalité de la programmation du CRIPCAS relève de l'intérêt des membres à explorer de nouvelles avenues de recherche, de leur désir d'innover et de la qualité des liens de partenariat qui existent au sein du regroupement. Cette cohésion permet de faire évoluer la programmation de recherche de manière à la rendre plus riche et complexe, favorisant ainsi une diversification des travaux en fonction de l'expertise mutuelle des membres.

## 1.1 Mission et mandats

Le CRIPCAS a pour objectif d'approfondir le champ des connaissances quant aux agressions sexuelles et aux problèmes conjugaux, et ce, en tenant compte des aspects d'interaction et de l'intersectorialité entre ces deux thématiques. Soucieux de faire avancer la recherche dans ces champs d'expertise et de rendre accessibles les résultats et les retombées de la production scientifique, il réalise ses activités en

collaboration avec divers partenaires issus de milieux tant universitaires, institutionnels que communautaires. Plus spécifiquement, le CRIPCAS poursuit les objectifs spécifiques suivants :

- (1) développer les connaissances par des recherches rigoureuses sous les trois axes de recherche;
- (2) former une relève scientifique et des intervenants spécialisés;
- (3) transférer les connaissances aux populations étudiées, aux utilisateurs/professionnels et aux décideurs ;
- (4) développer des infrastructures de recherche et des ressources;
- (5) renouveler la programmation en fonction des résultats, des besoins (p. ex. questions cliniques de nos partenaires) et des méthodes de recherche.

C'est en réalisant nos objectifs et grâce à l'accumulation des résultats à court et moyen termes, que nos travaux contribueront à long terme à la diminution des taux de violence sexuelle, l'amélioration du fonctionnement affectif, relationnel et sexuel des individus et des couples, et à la réduction des coûts sociaux associés à ces problématiques.

## **1.2 Collaborations, partenariats et transfert de connaissances**

Le CRIPCAS se veut un lieu d'échange entre cliniciens et chercheurs, une interface permettant un dialogue entre les préoccupations de la recherche et celles des milieux de pratique. Le CRIPCAS privilégie ainsi la collaboration et les activités de recherche menées en partenariat avec des organismes issus de milieux de pratique œuvrant auprès des couples et des victimes d'agressions sexuelles. De façon récurrente, une quarantaine d'organismes répartis sur le territoire québécois œuvrent avec les chercheurs du CRIPCAS. De plus, des collaborations ponctuelles avec diverses organisations sont aussi possibles, selon les besoins des milieux d'intervention et les expertises du Centre. Ces organismes sont en majorité issus du réseau de la santé et des services sociaux, mais proviennent aussi des milieux communautaires ainsi que privés.

Les activités de transfert et d'application des connaissances occupent une place importante dans la programmation du CRIPCAS. Pour ce faire, plusieurs activités scientifiques qui s'adressent à nos membres, et occasionnellement aux non-membres, sont organisées annuellement. Cette préoccupation permet une mise à jour constante, à la fois des nouvelles connaissances scientifiques que des pratiques d'intervention et des modèles d'évaluation. Nos activités prennent la forme de séminaires pluridisciplinaires, de conférences variées, de formations accréditées par différents ordres professionnels, de participation à des comités scientifiques, des forums de discussions de diverses organisations, des supervisions cliniques, etc.

Plusieurs de nos étudiants membres ont également l'opportunité de réaliser un stage au sein de nos milieux de pratiques partenaires. Ces étudiants se spécialisent sur l'un ou l'autre des différents aspects en lien avec les thématiques du Centre. Les disciplines privilégiées par notre communauté étudiante demeurent la psychologie, la sexologie et le travail social.

## 1.3 Financement

Subventionné à titre de *Regroupement stratégique* par le Fonds de recherche du Québec - Société et culture (FRQSC) depuis janvier 2002, le Centre reçoit également l'appui financier de l'Université de Montréal par le biais d'une subvention d'infrastructure du Comité d'étude et d'administration de la recherche (CÉDAR). Précisons également que l'Université de Montréal apporte un soutien non négligeable par le prêt de locaux et de bureaux pour l'équipe de soutien. Tous les chercheurs du regroupement reçoivent également du financement en provenance d'organismes subventionnaires québécois, canadiens ou autres pour les différents projets de recherche menés. Chacune des universités partenaires s'est également engagée à apporter une contribution financière annuelle qui se répartit comme suit :

Les montants pour la période 2018-2019 sont les suivants :

–	Université Laval :	12 000\$
–	Université McGill :	5 000\$
–	Université de Montréal :	52 250\$
–	Université de Sherbrooke :	5 000\$
–	Université du Québec à Montréal :	13 500\$
–	Université du Québec à Chicoutimi :	5 000\$
–	Université du Québec à Trois-Rivières :	5 000\$

## 2. Programmation de recherche

Une centaine de projets de recherche sont actuellement menés par nos chercheurs. Ces derniers sont intégrés à l'intérieur d'une programmation scientifique ciblée autour d'axes transversaux aux deux thématiques du Centre.

### AXE 1

#### INCIDENCE ET PRÉVALENCE

### AXE 2

#### MODÉLISATION DES PROFILS, DES FACTEURS DE RISQUE, DE PROTECTION ET DES CONSÉQUENCES ASSOCIÉS

### AXE 3

#### EFFICACITÉ DES PRATIQUES PROFESSIONNELLES

### 3. Structure et équipe de soutien

Le Conseil de direction du CRIPCAS agit à titre de conseil exécutif. Il se prononce sur les orientations stratégiques, la programmation de la recherche et les activités scientifiques du Centre. Le Conseil de direction de 2018-2019 est composé des personnes suivantes :

---

---

**Mireille Cyr**

Professeure titulaire  
Département de psychologie  
Université de Montréal  
Directrice scientifique

**Delphine Collin-Vézina**

Professeure agrégée  
École de service social  
Université McGill  
Représentante au CD

**Catherine Bégin**

Professeure titulaire  
École de psychologie  
Université Laval  
Représentante au CD

**Isabelle Daigneault**

Professeure titulaire  
Département de psychologie  
Université de Montréal  
Représentante au CD

**Francine Bronsard**

Travailleuse sociale  
CIUSSS Mauricie-et-du-Centre-du-Québec  
Représentante des milieux

**Nadine Tremblay**

Psychologue  
Clinique de consultation conjugale et familiale  
Poitras-Wright, Côté (CCCCF)  
Représentante des milieux

---

---

La directrice scientifique est soutenue dans l'exercice de ses fonctions par une équipe composée de trois personnes. Ces dernières assurent le fonctionnement régulier du Centre, son rayonnement et offre aussi un soutien aux membres. L'équipe de soutien était composée des personnes suivantes en 2018-2019 :

---

---

**Mélanie Corneau**

Coordonnatrice scientifique

**Nadine Marzougui**

Coordonnatrice administrative

**Pierre McDuff**

Professionnel de recherche

---

---



## 4. Membres

### 4.1 Chercheurs réguliers

---

---

	<b>Nom du chercheur</b>	<b>Établissement</b>	<b>Département</b>
1.	Allard-Dansereau, Claire	Centre hospitalier universitaire de Sainte-Justine	Pédiatrie
2.	Bégin, Catherine	Université Laval	Psychologie
3.	Bélanger, Claude	Université du Québec à Montréal	Psychologie
4.	Bergeron, Sophie	Université de Montréal	Psychologie
5.	Bernard-Bonnin, Anne-Claude	Centre hospitalier universitaire de Sainte-Justine	Pédiatrie
6.	Berthelot, Nicolas	Université du Québec à Trois-Rivières	Sciences infirmières
7.	Blais, Martin	Université du Québec à Montréal	Sexologie
8.	Bond, Sharon	Université McGill	Travail Social
9.	Boucher, Sophie	Université du Québec à Montréal	Sexologie
10.	Brassard, Audrey	Université de Sherbrooke	Psychologie
11.	Collin-Vézina, Delphine	Université McGill	Travail Social
12.	Cyr, Mireille	Université de Montréal	Psychologie
13.	Daspe, Marie-Ève	Université de Montréal	Psychologie
14.	Daigneault, Isabelle	Université de Montréal	Psychologie
15.	Dion, Jacinthe	Université du Québec à Chicoutimi	Sciences de la santé
16.	Ensink, Karin	Université du Québec à Montréal	Psychologie
17.	Frappier, Jean-Yves	Université de Montréal	Pédiatrie
18.	Godbout, Natacha	Université du Québec à Montréal	Sexologie
19.	Hébert, Martine	Université du Québec à Montréal	Sexologie
20.	Langevin, Rachel	Université McGill	Educational & Counselling
21.	Lavoie, Francine	Université Laval	Psychologie
22.	Lecomte, Tania	Université de Montréal	Psychologie
23.	Lussier, Yvan	Université du Québec à Trois-Rivières	Psychologie
24.	MacIntosh, Heather B.	Université McGill	Travail Social
25.	Normandin, Lina	Université Laval	Psychologie
26.	Paquette, Geneviève	Université de Sherbrooke	Psychoéducation
27.	Parent, Sylvie	Université Laval	Éducation physique
28.	Péloquin, Katherine	Université de Montréal	Psychologie
29.	Piazzesi, Chiara	Université du Québec à Montréal	Sociologie
30.	Sabourin, Stéphane	Université Laval	Psychologie
31.	Savard, Claudia	Université Laval	Sciences de l'éducation
32.	Tardif, Monique	Université du Québec à Montréal	Sexologie
33.	Tourigny, Marc	Université de Sherbrooke	Psychoéducation
34.	Vaillancourt-Morel, Marie-Pier	Université du Québec à Trois-Rivières	Psychologie
35.	Wright, John	Université de Montréal	Psychologie
36.	Zadra, Antonio	Université de Montréal	Psychologie

## 4.2 Chercheurs collaborateurs

	<b>Nom du chercheur</b>	<b>Établissement</b>	<b>Département</b>
1.	Baril, Karine	Université du Québec en Outaouais	Psychoéducation & psychologie
2.	Bergeron, Manon	Université du Québec à Montréal	Sexologie
3.	Bernier, Annie	Université de Montréal	Psychologie
4.	Blavier, Adelaïde	Université de Liège	Psychologie/VITRA
5.	Briere, John	University of Southern California	Psychiatry & Behavioral Sciences
6.	Carbonneau, Noémie	Université du Québec à Trois-Rivières	Psychologie
7.	Cénat, Jude Mary	Université d'Ottawa	Psychologie
8.	Daignault, Isabelle V.	Université de Montréal	Criminologie
9.	Enzlin, Paul	University of Leuven	Neurosciences - Institute for Family and Sexuality Studies
10.	Epstein, Norman	University of Maryland	Family Science
11.	Essadek, Aziz	Université de Lorraine	Psychologie
12.	Gamache, Dominick	Université du Québec à Trois-Rivières	Psychologie
13.	Gendron, Annie	École nationale de police	N/A
14.	Glowacz, Fabienne	Université de Liège	Psychologie/VITRA
15.	Guay, Stéphane	Université de Montréal	Criminologie
16.	Hétu, Sébastien	Université de Montréal	Psychologie
17.	Lafontaine, Marie-France	Université d'Ottawa	Psychologie
18.	Lagueux, Fabienne	Université de Sherbrooke	Psychologie
19.	Lamb, Michael E.	University of Cambridge	Psychology
20.	Lemieux, Roxanne	Université du Québec à Trois-Rivières	Sciences infirmières
21.	Maheux, Julie	Université du Québec à Trois-Rivières	Psychologie
22.	Mathews, Ben	Queensland University of Technology	Law
23.	McElvaney, Rosaleen	Dublin City University	Nursing, Psychotherapy and Community Health
24.	Paradis, Alison	Université du Québec à Montréal	Psychologie
25.	Pinsof, William	Northwestern University	Psychology
26.	Rabiau, Marjorie	Université McGill	Social Work
27.	Rosen, Natalie O.	Dalhousie University	Psychology & Neuroscience
28.	Runtz, Marsha	University of Victoria	Psychology
29.	Shaver, Phillip	University of California - Davis	Psychology
30.	Stulhofer, Aleksandar	University of Zagreb	Sociology
31.	Trocme, Nico	Université McGill	Social Work
32.	Vertommen, Tine	Thomas More University of Applied Sciences	Psychology
33.	Wekerle, Christine	McMaster University	Pediatrics
34.	With, Stéphane	Université de Genève	Psychologie

## 4.3 Partenaires des milieux de pratique

---

1. À cœur d'homme
2. Bouclier d'Athéna - services familiaux
3. Centre d'expertise Marie-Vincent (CEMV)
4. Centre d'intervention en abus sexuels pour la famille (CIASF)
5. Centre de réadaptation en déficience intellectuelle et en troubles envahissants du développement de la Maurice et du Centre-du-Québec (CRDITED MCQ)
6. Centre hospitalier de l'Université de Montréal (CHUM) Hôpital Saint-Luc
7. Centre hospitalier universitaire de Québec (CHU-Québec)
8. Centre hospitalier universitaire de Sainte-Justine
9. Centre hospitalier universitaire de Sherbrooke (CHUS) Hôtel-Dieu
10. Centre intégré de santé et de services sociaux de Chaudière-Appalaches
11. Centre intégré universitaire de santé et des services sociaux de la Capitale-Nationale
12. Centre intégré universitaire de santé et des services sociaux du Centre-Sud-de-l'Île-de-Montréal
13. Centre intégré universitaire de santé et des services sociaux de la Mauricie-et-du-Centre-du-Québec
14. Centre intégré universitaire de santé et des services sociaux de Lanaudière
15. Centre intégré universitaire de santé et des services sociaux de l'Est-de-l'Île-de-Montréal
16. Centre intégré universitaire de santé et des services sociaux de l'Estrie
17. Centre intégré universitaire de santé et des services sociaux de l'Outaouais
18. Centre universitaire de santé McGill (CUSM) Hôpital de Montréal pour Enfants
19. Centre universitaire de santé McGill (CUSM) Hôpital Royal-Victoria
20. Centre Violence et Traumatisme (VITRA) - Université de Liège
21. Clinique de fertilité - Fertilys
22. Clinique de consultation conjugale et familiale
23. Clinique médicale GMF-R 1851
24. Clinique médicale l'Actuel
25. Clinique médicale Quartier latin
26. Clinique PROCREA
27. Conseil Québécois LGBT
28. Direction de la santé publique de Montréal Centre
29. École nationale de police du Québec
30. Entraide Jeunesse Québec
31. eValorix
32. Fondation Marie-Vincent
33. Groupe d'Aide aux Personnes Impulsives (GAPI)
34. Hôpital Général Juif (JGH)
35. Institut national de santé publique du Québec
36. IWK Health Centre
37. Le Seuil de l'Estrie
38. Les Centres de la jeunesse et de la famille Batshaw
39. Milieu d'intervention et de thérapie en agression sexuelle (MITAS)
40. Ministère de la Santé et des Services sociaux du Québec (MSSS)
41. Ministère de l'Éducation et de l'Enseignement supérieur
42. Montreal Chest Institute
43. Pro-gam - Centre d'intervention et de recherche en violence conjugale et familiale
44. Regroupement québécois des Centres d'aide et de lutte contre les agressions à caractère sexuel (RQ-CALACS)
45. RÉZO
46. Service de police de la Ville de Montréal (SPVM)
47. Sport'Aide
48. Thèsez-vous
49. UNIPSED

## 4.4 Étudiants

Le nombre d'étudiants se maintient à près de 250 étudiants aux études supérieures chaque année et de ce nombre 75 % sont inscrits au doctorat ou au post-doctorat. Soutenus par les mesures mises en place (webinaire annuel sur la rédaction des demandes de bourses, comité de révision des demandes, exemples de bons dossiers), plus de la moitié de nos étudiants reçoivent du financement d'un des grands organismes subventionnaires, malgré la haute compétition à ces concours.

Les étudiants membres bénéficient également d'un milieu d'étude stimulant (séminaires, conférences, ateliers scientifiques, etc.) et ont accès à des laboratoires de recherche équipés. Ils peuvent également compter sur le soutien technique et administratif de l'équipe en place et profiter des outils de diffusion tels que le site internet, la page et le groupe Facebook, le compte Twitter, la chaîne YouTube, les capsules scientifiques et infographiques, les bulletins trimestriels, etc.

Nos membres étudiants ont la possibilité d'acquérir une expérience de recherche qui les suivra tout au long de leur carrière académique et professionnelle. Le Colloque annuel qui convie tous les membres du regroupement est une excellente occasion d'apprentissage et de réseautage professionnel. En plus d'exposer l'avancement des travaux de recherche en cours, l'événement offre aux étudiants la possibilité de présenter leurs résultats de recherche et de développer des liens avec les partenaires des milieux académiques et de pratique. Les activités offertes par le regroupement permettent de créer des liens solides et conviviaux grâce à une intégration progressive au réseau de chercheurs et d'intervenants qualifiés sur lequel peuvent déboucher des occasions de stages et d'emplois rémunérés. Les étudiants sont également invités à participer à la production scientifique des chercheurs en collaborant à la rédaction d'articles et communications scientifiques soumis à des comités de pairs, en plus de recevoir le soutien nécessaire à la publication et diffusion de leurs propres travaux de recherche.

## 5. Soutien à la communauté étudiante

### 5.1 Bourses d'études supérieures

La rentrée scolaire concorde avec le lancement du concours de bourses de soutien aux études supérieures pour les membres étudiants du CRIPCAS supervisés par un chercheur régulier, mais qui ne sont pas financés par l'un des grands organismes subventionnaires ou leur équivalent. En 2018-2019, les récipiendaires se sont partagés 18 000\$. Antonio Zadra Ph.D., Geneviève Paquette Ph.D., Claudia Savard Ph.D. et Pierre McDuff M.Sc. ont évalué les demandes des étudiants en tenant compte du degré d'avancement des études et de la pertinence du projet. Les 18 lauréats de 2<sup>e</sup> et 3<sup>e</sup> cycle se sont démarqués par l'excellence de leur dossier académique qui présentait des réalisations scientifiques, des bourses et des mentions d'honneur.

1. Alex Leclerc, supervisée par Yvan Lussier (UQTR)  
*Pornographie, sexting et dysfonctions sexuelles et relationnelles chez les adultes émergents : Le rôle médiateur des stéréotypes de genre*
2. Ariane Labonté, supervisée par Geneviève Paquette (UdeS)  
*Les conséquences associées aux victimes de violences sexuelles en milieu universitaire issues des minorités sexuelles et de genre selon le soutien perçu*

3. Briana Cloutier, supervisée par Tania Lecomte (UdeM)  
*Impact of a novel intervention on romantic relationships and social integration of young adults living with psychosis*
4. Camille-Andrée Rassart, supervisée par Natacha Godbout et Alison Paradis (UQAM)  
*Agression sexuelle en enfance et stress parental à l'âge adulte : Le rôle des capacités du soi*
5. Catherine Clouston, supervisée par Jacinthe Dion (UQAC)  
*Les différents types de victimisation dans l'enfance et la satisfaction sexuelle à l'adolescence : Le rôle de la régulation des émotions*
6. Éliane Dussault, supervisée par Natacha Godbout (UQAM)  
*La présence attentive comme mécanisme explicatif et d'intervention du fonctionnement sexorelationnel à l'âge adulte*
7. Élise Lachapelle, supervisée par Audrey Brassard (UdeS)  
*Coercition sexuelle et sursexualisation chez les adultes émergents : Le rôle de la sexualité récréative*
8. Étienne Prairie, supervisé par Audrey Brassard (UdeS)  
*Attachement, stratégies sexuelles et difficultés sexuelles chez les jeunes adultes*
9. Gabrielle Boudreau, supervisée par Audrey Brassard (UdeS) et Katherine Péloquin (UdeM)  
*Attachement, stratégies d'adaptation à l'infertilité et fonctionnement sexuel chez les couples en démarche de fertilité*
10. Ihsanne Fethi, supervisée par Isabelle Daigneault (UdeM)  
*Étudiantes internationales et victimes de violence sexuelle en milieu universitaire*
11. Judith Kotiuga, supervisée par Lina Normandin (ULaval)  
*Intégration de la sexualité dans l'identité à l'adolescence et facteurs de risque*
12. Juliette C. Barolet, supervisée par Tania Lecomte (UdeM)  
*Résilience ou détresse lors de rupture chez les jeunes ; une question d'attachement*
13. Katherine Bécotte, supervisée par Audrey Brassard (UdeS)  
*Les déterminants de l'adaptation conjugale lors de la transition à la parentalité : Une étude mixte*
14. Kristin Gehl, supervisée par Audrey Brassard (UdeS)  
*Attachement amoureux et détresse post-rupture : Rôle médiateur des stratégies d'adaptation*
15. Laurence Mignault, supervisée par Marie-Ève Daspe (UdeM)  
*Médias sociaux et comportements sexuels à risque : Le rôle de l'attachement*
16. Mathilde Baumann, supervisée par Natacha Godbout (UQAM)  
*Le rôle modérateur de la satisfaction conjugale sur la relation entre une agression sexuelle en enfance et la présence de difficultés sexuelles à l'âge adulte*
17. Sawsane El Amiri, supervisée par Katherine Péloquin (UdeM)  
*Le soutien conjugal et la sexualité des couples suivis en clinique de fertilité*

18. Thalie Labonté, supervisée par Katherine Péloquin (UdeM)  
*La régulation émotionnelle comme variable médiatrice de l'impact des insécurités d'attachement sur la satisfaction sexuelle, les problèmes sexuels et le fonctionnement du système sexuel chez une population de couples en détresse*

## 5.2 Bourses de soutien pour les retraites de rédaction – Thèsez-vous

Les bourses de soutien pour l'inscription aux retraites *Thèsez-vous?* permettent de couvrir une partie des frais d'inscription (150\$) pour les étudiants boursiers des grands organismes subventionnaires et la totalité pour ceux qui ne sont pas boursiers. Depuis 2018, le concours a lieu biennuellement (septembre et mars) et est destiné aux étudiants de 2<sup>e</sup> ou 3<sup>e</sup> cycle qui sont au stade de la rédaction du mémoire, de l'essai doctoral ou de la thèse. En 2018-19, 11 étudiants ont obtenu du financement, afin de participer à la retraite de leur choix dans les 6 mois suivants.

### Récipiendaires - Septembre 2018

1. Carolanne Fournier, supervisée par Sylvie Parent Ph.D. (ULaval)  
*Liens entre la violence psychologique de l'entraîneur et la conformité aux normes du sport éthic*
2. Kharoll-Ann Souffrant, supervisée par Delphine Collin-Vézina Ph.D. (McGill)  
*Le respect de la dignité des femmes dévoilant une agression sexuelle : Perspectives d'intervant.es sociaux et communautaires*
3. Madeleine Prévost-Lemire, supervisée par Geneviève Paquette Ph.D. (UdeS)  
*Les symptômes traumatiques au-delà de la maltraitance subie et de l'instabilité des placements comme facteurs influençant la maternité précoce chez les adolescentes desservies*
4. Sonn Castonguay-Khounsombath, supervisée par Geneviève Paquette Ph.D. (UdeS)  
*Adhésion à des croyances et préjugés vis-à-vis les violences sexuelles : Facteurs associés chez les étudiantes et étudiantes en milieu*
5. Virginie Arpin, supervisée par Katherine Péloquin Ph.D. (UdeM)  
*Une perspective dyadique chez les couples suivis en clinique de fertilité : Le rôle de l'attachement et l'efficacité préliminaire d'une nouvelle intervention de groupe*

### Récipiendaires – Mars 2019

1. Amélie Gauthier-Duchesne, supervisée par Martine Hébert Ph.D. (UQAM)  
*Difficultés associées à l'agression sexuelle et barrières au dévoilement chez les garçons adolescents*
2. Amélie Tremblay-Perreault, supervisée par Martine Hébert Ph.D. (UQAM)  
*Victimisation par les pairs chez les enfants victimes d'agression sexuelle : Le rôle des attributions internes de blâme*

3. Daphnée Genesse, supervisée par Audrey Brassard Ph.D. (UdeS)  
*Les besoins psychologiques d'autonomie et de connexion comme prédicteurs de la satisfaction conjugale*
4. Étienne Prairie, supervisé par Audrey Brassard Ph.D. (UdeS)  
*Attachement, stratégies sexuelles et difficultés sexuelles chez les jeunes adultes*
5. Katherine Bécotte, supervisée par Katherine Péloquin Ph.D. (UdeM)  
*Déterminants de l'adaptation conjugale lors de la transition à la parentalité : Une étude mixte*
6. Noémie Beaulieu, supervisée par Katherine Péloquin Ph.D. (UdeM)  
*Un modèle dyadique du concept de soi sexuel selon la théorie de l'attachement : Prédicteur de bien-être sexuel quotidien chez les couples adultes de longue durée*

### 5.3 Comité des bourses

Le comité de relecture des demandes de bourses soumises aux grands organismes subventionnaires continue d'aider les étudiants. Ceux qui projettent déposer une demande peuvent recevoir les conseils stratégiques des chercheurs du regroupement, qui s'engagent à lire les demandes corrigées par le directeur de recherche, puis donner leur rétroaction. En 2018-19, cinq des neuf demandes de bourses relues par nos chercheurs ont été financées par un grand organisme.

## 6. Conférences et formations offertes

Des conférences portant sur des sujets d'intérêts pour les membres chercheurs, étudiants et leurs partenaires des milieux de pratiques sont offertes chaque année.

### 6.1 Colloque Violences interpersonnelles

Ce colloque international a réuni près de 250 participants d'horizons variés (chercheurs, étudiants, intervenants des milieux psychosocial, médical, judiciaire et éducatif) afin de transmettre les dernières connaissances relatives aux violences en contexte de relations interpersonnelles. Cet événement, organisé le 24 et 25 mai 2018 à l'Université de Montréal fut une occasion riche en échanges et en rencontres et a permis de développer de nouvelles opportunités de collaborations entre chercheurs, étudiants et intervenants des milieux de pratique. Pour consulter la liste des présentations, cliquez [ici](#).

### 6.2 Tine Vertommen Ph.D.

Une conférence en anglais sur la violence interpersonnelle envers les enfants a été organisée en collaboration avec Sport'Aide et le Département d'éducation physique de l'Université Laval. Tine Vertommen Ph.D., professeure au Department of Psychology - Thomas More University of Applied Sciences (Belgique) a été invitée le 18 septembre 2018 à l'Université Laval. Accessible en présentiel ou via webinaire cette conférence qui s'intitulait « *Interpersonal Violence Against Children in Sport : What do we know?* » a permis d'expliquer les divergences de définitions, les limites méthodologiques et les défis. Une discussion sur l'élaboration de politiques sociales et la prévention de la violence sexuelle dans le sport a également suivi.

## **6.3 Linda Pagani Ph.D.**

Un atelier d'écriture scientifique d'une demi-journée fut donné par Linda Pagani, Ph.D., professeure titulaire au Département de psychoéducation de l'Université de Montréal le 21 février 2019. Accessible en présentiel ou via webinaire, l'événement fut organisé en collaboration avec l'équipe ÉVISSA et s'adressait aux chercheurs, professionnels de recherche et étudiants souhaitant publier un article scientifique en anglais. L'atelier a permis d'aborder les principes derrière une rédaction efficace et les modèles cognitifs qui permettent de raconter clairement une histoire dans un manuscrit scientifique.

## **6.4 Heather B. MacIntosh Ph.D.**

Un atelier de formation d'une journée complète intitulé « Couple Therapy and Complex Trauma » a été donné par Heather B. MacIntosh Ph.D., professeure à l'École de Travail Social de l'Université McGill le 23 novembre 2018 à l'UQAM. Accrédité par l'Ordre des psychologues du Québec cet atelier en anglais a permis aux participants de se familiariser avec son nouveau modèle de thérapie conjugale "Developmental Couple Therapy for Complex Trauma (DCTCT)", un modèle qui met l'accent sur la régulation des émotions et le renforcement des compétences de mentalisation dans un contexte dyadique avant d'entreprendre le traitement des traumatismes en thérapie conjugale.

## **6.5 Webinaire étudiant**

Le webinaire sur la préparation des demandes de bourses a été réitéré cette année. D'une durée de 1h30, il fut organisé à l'Université de Montréal le 20 juin 2018 et présenté par Isabelle Daigneault Ph.D. Les étudiants avaient la possibilité de poser des questions en ligne ou d'assister en personne à la rencontre. Un document résumé a été préparé, diffusé aux étudiants participants et archivé sur l'Intranet. Ce webinaire est offert à chaque année en juin.

# **7. Prix**

## **7.1 Chercheurs**

### **7.1.1 Sylvie Parent Ph.D.**

Professeure au Département d'éducation physique de l'Université Laval, Sylvie Parent Ph.D. a remporté le Prix «Initiative-innovation» de la 13<sup>e</sup> édition du Gala Femmes d'influence en sports et activité physique d'Égale Action. Co-fondatrice de Sport'Aide, elle s'intéresse aux violences envers les athlètes.

### **7.1.2 Nicolas Berthelot Ph.D.**

Professeur au Département des sciences infirmières de l'Université du Québec à Trois-Rivières, Nicolas Berthelot Ph.D. s'est mérité le Prix d'excellence de la relève du réseau de l'Université du Québec - Volet sciences humaines et sociales, arts et lettres pour ses contributions exceptionnelles. Il s'intéresse aux traumatismes graves dans l'enfance et la façon d'appréhender leurs répercussions chez les personnes qui font ou feront l'expérience de la parentalité.



### 7.1.3 Geneviève Paquette Ph.D.

Professeure au Département de psychoéducation de l'Université de Sherbrooke, Geneviève Paquette Ph.D. et ses collègues Myriam Laventure Ph.D. et Robert Pauzé Ph.D. ont obtenu le Prix publication – recherche 2018 de l'Ordre des psychoéducateurs et des psychoéducatrices qui veut souligner une publication récente visant l'amélioration de la pratique par le développement des connaissances. L'ouvrage intitulé « Approche systémique appliquée à la psychoéducation - L'adaptation des individus dans leur environnement » s'adresse aux étudiants en psychoéducation et a pour objectif de soutenir le développement des compétences d'évaluation et d'intervention selon une approche systémique.

### 7.1.4 Noémie Carbonneau Ph.D

Professeure du Département de psychologie de l'Université du Québec à Trois-Rivières, Noémie Carbonneau s'est vu décerner la mention honorifique « Rising Star » 2018 de l'Association for Psychological Science. Cette distinction permet de récompenser les chercheurs en psychologie aux premiers stades de leur carrière et dont les travaux innovants ont fait progresser le domaine. Elle a aussi obtenu en 2019 le President's New Researcher Award de la Canadian Psychological Association, décerné à de nouveaux chercheurs qui ont enrichi de façon exceptionnelle les connaissances en psychologie au Canada.

### 7.1.5. K. Péloquin Ph.D., M.-P. Vaillancourt-Morel Ph.D et N. Godbout Ph.D.

Trois de nos chercheuses ont reçu une distinction de la Society for the Scientific Study of Sexuality (SSSS) dans la catégorie "Rising Scholar in Sexuality"

- Katherine Péloquin Ph.D., professeure du Département de psychologie (UdeM)
- Marie-Pier Vaillancourt-Morel Ph.D., professeure au Département de psychologie (UQTR)
- Natacha Godbout Ph.D., professeure au Département de sexologie (UQAM)

## 7.2 Étudiants

Cette section témoigne de l'encadrement rigoureux offert par nos chercheurs et du dynamisme du milieu académique au sein duquel évoluent nos étudiants.

### 7.2.1 Myriam Pâquet

Étudiante au doctorat en psychologie sous la direction de Sophie Bergeron Ph.D. (UdeM), Myriam Pâquet a obtenu trois distinctions en 2018-19. Ses intérêts portent sur les facteurs psychologiques et interpersonnels qui affectent la vie sexuelle des femmes ainsi que leur bien-être, principalement au niveau de la douleur génito-pelvienne.

- Prix Guy-Bégin de la SQRP- Axe clinique pour la qualité de son article en tant que première auteure : *Daily anxiety and depressive symptoms in couples coping with vulvodynia: Associations With women's pain, women's sexual function, and both partners' sexual distress*
- Meilleure présentation data-blitz à l'American Pain Society (APS) pour sa présentation : *Seven-year longitudinal pain trajectories in women with vulvodynia: Contributions of treatment, pain characteristics, and psychosocial factors*
- Bourses d'excellence J.A. De Sève de l'Université de Montréal.

### 7.2.2 Julia Garon-Bissonnette

Étudiante au doctorat en psychologie supervisée par Nicolas Berthelot Ph.D. (UQTR), Julia Garon-Bissonnette est aussi récipiendaire de trois distinctions. Elle s'intéresse au rôle de la mentalisation dans l'adaptation lors de la transition à la parentalité chez des adultes ayant vécu des traumatismes interpersonnels et dans le développement socioaffectif de leur enfants

- Meilleure présentation des étudiants doctoraux/postdoctoraux  
Journée scientifique annuelle du Centre de recherche CERVO
- Meilleure affiche scientifique par un étudiant (1<sup>ère</sup> place)  
2<sup>e</sup> Journée scientifique en psychologie de l'UQTR  
*Disposition psychologique au moment de la grossesse des adultes ayant vécu des abus ou de la négligence durant leur enfance*
- Meilleure affiche scientifique (2<sup>e</sup> place)  
Colloque provincial annuel sur l'attachement et l'intervention relationnelle.

### 7.2.3 Florence Charest

Étudiante au doctorat en psychologie sous la direction de Martine Hébert Ph.D. (UQAM), Florence Charest a remporté le prix Relève étoile des Fonds de recherche du Québec pour sa publication : *Attachment representations in sexually abused preschoolers: A comparative study.*

### 7.2.4 Marie-Pier Vaillancourt-Morel

Maintenant professeure au Département de psychologie de l'UQTR et anciennement stagiaire postdoctorale de Sophie Bergeron Ph.D. (UdeM), Marie-Pier Vaillancourt-Morel s'est vue remettre le prix d'excellence dans la catégorie meilleur dossier de doctorat avec thèse parmi toute la faculté des sciences sociales de l'Université Laval. Elle fut supervisée par Stéphane Sabourin Ph.D. (ULaval) et s'est intéressée à la symptomatologie conjugale et sexuelle chez des survivants d'agression sexuelle à l'enfance.

### 7.2.5 Gaëlle Bakhos

Étudiante au doctorat en psychologie sous la direction de Claude Bélanger Ph.D. et Natacha Godbout Ph.D. (UQAM), Gaëlle Bakhos s'est mérité le prix de la meilleure affiche étudiante du 29<sup>th</sup> International Congress of Applied Psychology (ICAP 2018) pour son affiche : *Psychological distress and mindfulness: Key mechanisms in the relationship between childhood interpersonal trauma and sexual satisfaction.*

### 7.2.6 Éliane Dussault

Étudiante au doctorat en sexologie sous la supervision de Natacha Godbout Ph.D. (UQAM), Éliane Dussault a remporté une bourse d'excellence de la Faculté des Sciences Humaines de l'UQAM. Elle s'intéresse au lien entre la présence attentive et la sexualité de populations adultes, afin de mieux comprendre les retombées de ce mécanisme sur le bien-être sexuel et relationnel.

### 7.2.7 Mathilde Baumann

Étudiante à la maîtrise en sexologie sous la supervision de Natacha Godbout Ph.D. (UQAM), Mathilde Baumann a aussi obtenu une bourse d'excellence de la Faculté des Sciences Humaines de l'UQAM. Ses intérêts portent sur les facteurs protecteurs de la sexualité et des relations conjugales à la suite de traumatismes en enfance.

### 7.2.8 Lisa Hudon

Étudiante au doctorat en psychologie sous la supervision de Stéphane Sabourin (ULaval), Lisa Hudon a obtenu une bourse de 10 000\$ de la Fondation Desjardins de Kamouraska. Ces bourses ont pour but de soutenir les étudiants de la région engagés dans leur milieu et dont les actions posées pour atteindre leurs objectifs de formation et de carrière font preuve de détermination et de persévérance.

### 7.2.9 Sonn Castonguay-Khounsombath

Étudiante au doctorat en psychoéducation sous la supervision de Geneviève Paquette Ph.D. (UdeS) et Manon Bergeron Ph.D. (UQAM), Sonn Castonguay-Khounsombath a gagné le concours de vulgarisation scientifique dans la catégorie Lettres, sciences humaines et sociales de l'Université de Sherbrooke pour l'article : *Universitaires LGBTQ : Une vie étudiante assombrie par la violence sexuelle*. Son affiche scientifique présentée lors de la Journée de la psychoéducation de l'UdeS a aussi été élue Coup de cœur par le comité organisateur.

### 7.2.10 Meilleure infographie et affiches – Colloque Violences interpersonnelles

Quatre étudiantes se sont illustrées lors des présentations affichées du Colloque Violences interpersonnelles qui s'est tenu à l'UdeM en mai 2018.

#### Meilleure infographie

Andréanne Lapierre, supervisée par Alison Paradis Ph.D. (UQAM)

*Cyberviolences en contexte de relation intime et de séparation - Recension systématique des écrits au sujet de la victimisation des femmes*

#### Meilleures affiches scientifiques

1. Emily-Helen Todorov, supervisée par Alison Paradis Ph.D. (UQAM)

*Motivations for Perpetrating Psychological Intimate Partner Violence: Associations with Gender, Depression, Attachment, and Dominance*

2. Noémie Bigras, supervisée par Natacha Godbout Ph.D. (UQAM)

*Développement d'une mesure auto-rapportée de l'attachement désorganisé à l'âge adulte : Corrélats avec la maltraitance en enfance, l'attachement et la symptomatologie*

3. Aurélie Claing, supervisée par Audrey Brassard Ph.D. (UdeS)

*Violence conjugale émise par les hommes : Quel est le rôle de la détresse psychologique?*

## 7.3 Partenaires des milieux

### 7.3.1 Dr. Marc Steben

Professeur au Département de médecine sociale et préventive de l'UdeM et directeur médical de la Clinique A, Dr. Marc Steben a reçu le prix de la meilleure présentation des membres du congrès de l'International Society for the Study of Vulvovaginal Disease (ISSVD) pour sa présentation : *Vaginal and vulvar intra-epithelial neoplasia in young women*.

## 8. Transfert des connaissances

### 8.1 Traumas complexes : Comprendre, évaluer et intervenir

La parution du livre *Trauma complexe : Comprendre, évaluer et intervenir* publié aux Presses de l'Université du Québec et co-écrit par Tristan Milot Ph.D., Delphine Collin-Vézina Ph.D. et Natacha Godbout Ph.D. est le premier ouvrage en français qui examine, à l'aide d'une approche multidisciplinaire, les causes et les impacts de traumas complexes et les modèles explicatifs, tout en présentant les développements les plus récents en matière d'évaluation et d'intervention fondés sur des preuves. Ce livre publié en 2018 a été sélectionné pour le prix Hubert-Reeves, reconnaissant la contribution d'ouvrages scientifiques français à la diffusion des connaissances.

### 8.2 Recueillir la parole de l'enfant témoin ou victime (2<sup>e</sup> édition)

Écrit par Mireille Cyr Ph.D. et publié en 2019 aux Éditions Dunod le livre *Recueillir la parole de l'enfant témoin ou victime : De la théorie à la pratique (2<sup>e</sup> édition)* porte sur les auditions d'enfants et présente une synthèse des connaissances sur la mémoire, la suggestibilité et les capacités développementales des enfants quant au contenu des événements qu'ils ont vécus. Il étale les principaux guides d'audition et le protocole révisé du NICHHD. Le protocole et des exemples sont rapportés de même que les études démontrant son efficacité. Cet ouvrage a connu un grand succès sur le plan des ventes indiquant un réel besoin pour un tel livre en français. Il s'agit d'un ouvrage de base pour les formations au protocole du NICHHD offertes au Québec à l'École nationale de police et aussi à l'étranger. Il est utilisé par les professionnels du milieu sociojudiciaire et par ceux qui font de l'expertise psycholégale.

### 8.3 Mémoire déposé au Secrétaire de la condition féminine

Dans le cadre de la consultation *Vers un nouveau plan d'action gouvernemental en matière de violence conjugale*, le gouvernement du Québec désirait connaître notre avis sur les mesures mises en œuvre qui doivent être consolidées, les enjeux sur lesquels le prochain plan d'action devait porter et les solutions novatrices pour inspirer les futures actions. Les chercheurs du CRIPCAS se sont concertés pour rédiger un mémoire et proposer des recommandations concrètes issues de leurs travaux de recherche. Par le dépôt de ce mémoire, le CRIPCAS met à la disposition son expertise et le cumul de ses données probantes pour influencer les décisions et les actions gouvernementales qui seront prises en matière de violence conjugale.

## 8.4 Capsules vidéos de présentation des chercheurs réguliers

Dans le cadre du colloque Violences interpersonnelles que nous avons tenu en mai 2018 grâce à une subvention CRSH Connexion, 21 capsules vidéos de présentation des chercheurs réguliers ont été réalisées. Ces courtes entrevues disponibles en libre accès sur la chaîne YouTube du CRIPCAS permettent de connaître les travaux des membres réguliers ainsi que leurs projets à venir. La campagne de diffusion s'est échelonnée de janvier à mai 2019. Les capsules ont été diffusées sur la page d'accueil de notre site internet et sur nos médias sociaux. En faisant connaître les travaux des chercheurs du CRIPCAS, ces capsules permettent de multiplier les nouvelles opportunités de collaborations en recherche, et promouvoir le recrutement de nouveaux étudiants intéressés par la thématique et le rayonnement à plus large échelle.

## 8.5 Campagne socio-numérique de PAJ pour les jeunes

En collaboration avec la Table de concertation en violence conjugale de Montréal (TCVCM), une première campagne de sensibilisation socio-numérique destinée aux jeunes de 13 à 21 ans a été lancée à l'automne 2016 et s'est poursuivie jusqu'en novembre 2019. S'appuyant sur les données de recherche colligées par le projet Parcours amoureux des jeunes (PAJ), l'équipe de travail a conçu des messages-clés visant la sensibilisation sur la problématique de la violence et la promotion de relations harmonieuses et égalitaires (par ex., stratégies de communication positives, recherche d'aide et de soutien). Certains messages reprennent aussi des notions de programmes de prévention québécois (ViRA), Trousse Premières Amours), faisant ainsi la promotion d'outils provinciaux. Les messages sont diffusés sur les réseaux sociaux du projet (Facebook et Instagram). La portée de la campagne est considérable. Elle a été diffusée auprès de plus de 424 585 personnes et compte plus de 12 552 interactions (par ex., mentions « J'aime », partages et commentaires). D'autres organismes concernés par la problématique ont partagé les publications, contribuant ainsi à une diffusion plus élargie. Jusqu'à présent, les résultats ont fait l'objet d'une soixantaine de publications sur les réseaux sociaux. Des exemplaires papier des images et des messages ont également été produits sous format de cartes postales. Les messages, traduits en anglais, sont en cours de diffusion.

## 8.6 Capsules

Les capsules permettent de vulgariser les articles scientifiques de nos membres, afin d'assurer le transfert des connaissances. Publiées sur les sites web, les réseaux sociaux et les listes de diffusion, elles sont un outil de synthèse pratique pour nos membres académiques, nos partenaires des milieux ainsi que pour le grand public intéressé par nos thématiques. Voici celles parues entre avril 2018 et mars 2019 :

### 8.6.1 Capsules scientifiques CRIPCAS

- CAPSULE #27  
*Soutien maternel à la suite du dévoilement d'une agression sexuelle*  
McCarthy, A., Cyr, M., Fernet, M., & Hébert, M.

### 8.6.2 Capsules infographiques CRIPCAS

Les capsules infographiques, instaurées en 2018, mettent en valeur les travaux de nos membres en présentant des données clés sur nos thématiques. Ces informations précieuses sont

grandement utilisées par nos milieux partenaires et sont très utiles pour le grand public et les médias. Voici celles parues en 2018-19.

- CAPSULE #7  
*Violence envers les jeunes athlètes : Portrait de la situation québécoise*  
**Parent, S., Vaillancourt-Morel, M-P., & Corneau, M.**
- CAPSULE #6  
*La détresse au sein du couple. La thérapie conjugale peut aider*  
**Péloquin, K., Tremblay, N., & Corneau, M.**
- CAPSULE #5  
*La violence sexuelle en contexte sportif*  
**Parent, S., Vaillancourt-Morel, M-P., & Corneau, M.**
- CAPSULE #4  
*Messages clés à propos des problèmes conjugaux*  
**Corneau, M.**
- CAPSULE #3  
*Messages clés à propos des agressions sexuelles*  
**Corneau, M.**

### 8.6.3 Capsules scientifiques ÉVISSA

Les capsules de recherche de l'Équipe ÉVISSA sont développées dans le souci de rendre accessibles les données probantes à toute personne œuvrant dans un milieu d'intervention et qui est intéressée par le thème de la violence sexuelle ou de la violence dans les relations amoureuses. Elles présentent de manière synthétisée le portrait descriptif de la clientèle à l'étude, les outils utilisés pour colliger les données et soulignent finalement les implications pratiques. Les deux capsules suivantes ont été réalisées entre avril 2018 et mars 2019.

- CAPSULE #27  
*La santé mentale des mères d'enfants ayant dévoilé une agression sexuelle : Expériences de vie et réactions associées à une plus grande détresse*  
**Daignault, I. V., Hébert, M., Cyr, M., Pelletier, M., & McDuff, P.**
- CAPSULE #26  
*Représentations d'attachement et troubles de comportements chez les enfants d'âge préscolaire agressés sexuellement sur une période d'un an*  
**Charest, F., Hébert, M., Bernier, A., Langevin, R., & Miljkovitch, R.**

## 9. Commandites

### 9.1 Congrès de la SQR

Le 41<sup>e</sup> congrès de la Société Québécoise pour la Recherche en Psychologie avait lieu à l'hôtel Le Grand Lodge de Tremblant du 22 au 24 mars 2019. Depuis plusieurs années, l'événement est commandité

par le CRIPCAS. D'ailleurs une bonne délégation de chercheurs et d'étudiants membres du regroupement ont pris part à l'événement et plusieurs d'entre eux ont présenté leurs résultats de recherche.

## 9.2 Journées scientifiques du Département de psychologie – UdeM

La Journée scientifique du Département de psychologie de l'Université de Montréal a reçu un soutien financier du CRIPCAS de 500\$ pour l'édition 2018 qui avait lieu le 6 avril. Il a permis aux étudiants de présenter leurs travaux de recherche sous forme d'affiche ou de communication, tout en ayant l'opportunité d'assister à des présentations offertes par des professionnels du milieu et divers conférenciers d'envergure. Cinq ouvrages publiés par nos membres ont également été offerts en guise de prix de présence :

- **Lussier, Y., Bélanger, C., & Sabourin, S.** (2017). *Les fondements de la psychologie du couple*, Presses de l'Université du Québec, 810 p.
- **Collin-Vézina, D., Daignault, I. V., & Cyr, M.** (2017). *L'agression sexuelle commise sur des mineurs : Les victimes, les auteurs*, Revue Criminologie, Presses de l'Université de Montréal, 337 p.
- **Cyr, M.** (2014). *Recueillir la parole de l'enfant témoin ou victime : De la théorie à la pratique*, Dunod éditeur, 234 p.
- **Hébert, M., Cyr, M., & Tourigny, M.** (2012). *L'agression sexuelle envers les enfants - Tome II*, Presses de l'Université du Québec, 499 p.
- **Hébert, M., Cyr, M., & Tourigny M.** (2011). *L'agression sexuelle envers les enfants - Tome I*, Presses de l'Université du Québec, 522 p.

## 9.3 Colloque OPSQ

Le CRIPCAS a aussi commandité le 2<sup>e</sup> Colloque de l'Ordre professionnel des sexologues du Québec (OPSQ) qui s'est déroulé au Château Laurier de Québec les 26 et 27 octobre 2018. L'événement avait pour titre – Sexualité, vulnérabilités et inégalités sociales.

# 10. Chaires de recherche

Source de financement	Titre	De	À	Titulaire	Montant
Secrétariat des chaires de recherche du Canada	Chaire de recherche du Canada – Tier I - Les relations intimes et le bien-être sexuel	mai-19	avril-26	Bergeron	1 400 000
Université du Québec à Trois-Rivières	Chaire de recherche UQTR junior en psychologie sociale appliquée à l'alimentation	mai-19	avril-22	Carbonneau	75 000
Secrétariat des chaires de recherche du Canada	Canada Research Chair - Tier II - Stigma and Psychosocial Development	mai-17	mai-22	Martin-Storey	500 000

Source de financement	Titre	De	À	Titulaire	Montant
- Fondation de l'Hôpital de Montréal pour enfants M. Sebastian van Berkom et Mme Ghislaine van Berkom - Banque de Montréal - Fondation Marcelle et Jean Coutu	Chaire de recherche Nicolas Steinmetz et Gilles Julien en pédiatrie sociale en communauté	janv-16	déc-23	Collin-Vézina	3 000 000
Secrétariat des chaires de recherche du Canada	Chaire de recherche du Canada sur les traumas interpersonnels et la résilience	janv-16	mars-23	Hébert	1 400 000
Université du Québec à Chicoutimi (UQAC)	Chaire de recherche sur les conditions de vie, la santé, l'adaptation et les aspirations des jeunes (VISAJ)	mai-16	avr-19	Dion	102 000
Fondation Marie-Vincent	Chaire interuniversitaire Fondation Marie-Vincent sur les agressions sexuelles envers les enfants (Phase 3)	juin-15	mai-20	Cyr Hébert	500 000

## 11. Subventions conjointes

P.I. CHU régulier et incluant plus d'un CHU régulier (N = 29)						
Fonds	Nom du programme	Titre	De	À	CHU réguliers	Montant
ASPC		Prévenir et contrer la violence fondée sur le sexe : Perspective du milieu de la santé	oct-18	sept-23	Hébert Blais Dion Fernet Paradis	1 224 096
		STEP : Soutenir la transition et l'engagement dans la parentalité auprès des adultes exposés à de mauvais traitements au cours de leur enfance	oct-16-	sept-21	Berthelot Hébert	940 832
CNPC	Sub. de recherche	Programme Hypothèse Gaïa : Programme multimodulaire d'intervention auprès d'adolescents auteurs d'abus sexuels et leurs parents	nov-14	oct-19	Tardif Hébert Godbout	2 082 843



<b>Fonds</b>	<b>Nom du programme</b>	<b>Titre</b>	<b>De</b>	<b>À</b>	<b>CHU réguliers</b>	<b>Montant</b>
CRSH	Savoir	Sport participation among adolescents with a history of child maltreatment	janv-19	janv-22	Dion Hébert Parent	175 125
	Connexion	One-year series of outreach activities on childhood complex trauma: Developing a cohesive intersectoral approach to trauma informed child & youth services	mars-19	avril-20	Collin-Vézina Daigneault Godbout	50 000
	Partenariat	Canadian Consortium on Child Trauma and Trauma-Informed Care: Developing cohesive intersectoral practices and policies to support trauma-impacted children and youth (Letter of Intent)	janv-19	déc-19	Collin-Vézina Daigneault Berthelot Godbout Hébert	20 000
	Dév. Savoir	Conflict resolution in adolescent dating relationships: A comprehensive daily diary study of the contextual factors associated with dating violence	juin-18	juin-20	Paradis Hébert Fernet	54 593
	Savoir	Mission LOCASS - Projet Par et Pour les adolescents : Oser consentir à des activités sexuelles Sans Violence	avril-18	mars-23	Fernet Hébert Paradis	399 316
	Savoir	Dyadic prospective study of the relationship satisfaction and commitment during the transition to parenthood: A pilot study	avril-18	mars-22	Brassard Péloquin	190 743
	Savoir	Les technologies numériques et leurs impacts sur les relations intimes	avril-18	mars-21	Lussier Brassard Daspe Vaillancourt -Morel	87 740
	Engagement partenarial	A collaborative study on intimate partner violence male victimization and bidirectional violence	avril-18	mars-19	Godbout Brassard Lussier Fernet	24 976
	Engagement partenarial	A computer-based assessment procedure to improve services accessibility and to establish profiles of clients with dysfunctional personality traits	mars-18	fev-19	Savard Berthelot	24 564
	Connexion	Intimités et sexualités contemporaines	janv-18	déc-18	Piazzesi Blais	25 000
Connexion	Violences interpersonnelles : Pour une mobilisation vers des pratiques exemplaires (24-25 mai 2018)	janv-18	déc-18	Cyr Dion Godbout Hébert Daigneault	25 000	

<b>Nom du programme</b>	<b>Titre</b>	<b>De</b>	<b>À</b>	<b>CHU réguliers</b>	<b>Montant</b>
Dév. Savoir	Évaluation de la mentalisation auprès des adultes ayant une histoire d'abus ou de négligence en enfance	juin-17	mai-19	Berthelot Ensink	70 333
Savoir	A systemic study of the well-being of parental couples: Associations with childhood interpersonal trauma	avril-17	mars-21	Godbout Bergeron Hébert Sabourin	215 382
Savoir	From heterocisnormative victimization to empowerment: Pathways to empowering sexual-minority youth in Canada	avril-17	mars-19	Blais Parent	147 597
Dév. Savoir	Examen de l'expérience de stigmatisation liée au poids corporel au sein du couple	avril-17	mars-19	Bégin Dion	56 205
Dév. Savoir	Valeur sociale et économique de centres d'intervention communautaires visant des clientèles vulnérables d'enfants, de jeunes et de leurs familles	avril-17	mars-19	Collin- Vézina Daigneault	64 890
Savoir	The role of intimacy in the sexual well-being in long-term couples	avril-16	mars-20	Bergeron Péloquin	248 191
Savoir	Attachment, caregiving, and sex: A dyadic study of daily sexuality and long-term relationship well-being	avril-16	mars-19	Péloquin Brassard Bergeron	114 758
Fonds d'innovation sociale destiné aux communautés et aux collègues	Image corporelle et estime de soi chez les adolescents : effets à court et moyen terme d'un programme d'intervention en milieu scolaire	août-15	juil-18	Bégin Dion	237 834

<b>Fonds</b>	<b>Nom du programme</b>	<b>Titre</b>	<b>De</b>	<b>À</b>	<b>CHU réguliers</b>	<b>Montant</b>
FRQSC	Soutien aux équipes de recherche	Attachement, intimité, trauma et bien-être sexuel : Mieux comprendre pour mieux intervenir	avril -17	mars-21	Bergeron Brassard Godbout Lussier Péloquin	310 593
	Regroupement stratégique	Centre de recherche interdisciplinaire sur les problèmes conjugaux et les agressions sexuelles (CRIPCAS)	avril -14	mars-20	Cyr Bégin Bélanger Bergeron Blais Boucher Brassard Collin-Vézina Daigneault Dion Frappier Godbout Hébert Lavoie Lecomte Lussier MacIntosh Normandin Parent Péloquin Sabourin Tourigny Wright Zadra	1 290 450
	Soutien aux équipes de recherche	Équipe violence sexuelle et santé (ÉVISSA III) - Violence sexuelle dans les différents contextes de vie : Trajectoires de résilience et de revictimisation et enjeux liés à l'intervention et à la prévention.	avril -15	mars-19	Hébert Cyr Lavoie Boucher Frappier Dion Daigneault Godbout	368 772

Fonds	Nom du programme	Titre	De	À	CHU réguliers	Montant
IRSC	Fonds de transition du programme de subvention projet	Implantation et efficacité d'un programme de prévention de l'agression sexuelle pour les étudiantes en milieu universitaire : Les milieux sont-ils prêts et le programme est-il efficace lorsque plusieurs facteurs de risque sont présents?	avril -18	mars -19	Daigneault Dion Hébert Paquette	100 000
	Fonct.	Examen de profils chez les patientes présentant une anorexie et réponses aux interventions : Étude multicentrique	juil-14	juin-19	Bégin Collin-Vézina Frappier	443 000
SCF	Sensibilisation en matière de violence conjugale et de violences sexuelles	Cyberviolences exercées par un partenaire intime ou un ex-partenaire : Outils de sensibilisation à l'endroit des jeunes femmes vulnérables et des prestataires de services	mars -19	fév-21	Fernet Hébert	91 970
UdeS	Vice rectorat à la vie étudiante de l'UdeS	Utilisation et besoins, à l'Université, de services en santé mentale des étudiantes et étudiants (projet UBUSSM)	janv-19	déc-20	Martin-Storey Paquette	10 500

## 12. Publications

### 2018

[Articles scientifiques](#)

[Livres et chapitres de livres](#)

[Rapports de recherche](#)

### 2019

[Articles scientifiques](#)

[Livres et chapitres de livres](#)

[Rapports de recherche](#)